



# DAMPSPÆRRE

---

DET ER SKU NEMT.....



## 2 LAV DET ORDENTLIG



### 3 DET ER NEMT OVERHOLD DETTE:

#### Hvem gør hvad?

Materialeproducenten deklarerer blandt andet anvendelsesområde, fugt- og temperaturforhold, materialeforenelighed samt leverer let forståelige arbejdsanvisninger.

Projekterende/udførende vælger dampspærresystem og tætningsmidler samt sikrer, at udførelsen foregår efter gældende forskrifter – herunder overholdelse af arbejdsmiljøkrav [9, 10].

Bemærk, at klemte samlinger i tætningsmidler – også på fast underlag – er utilstrækkeligt.

Dampspærre gennemføringer på 100 mm og derover bør være tætning med mekanisk fugestik.

Tabel 1. Tætningsmidlers egnethed til samlinger i dampspærre. I tvivlstilfælde kontaktes materialeproducent/leverandør.

erandør-  
te

De gennemføringer af fx ledninger/ rør i dampspærren anbefales tætnet med mekaniske manchetter klæbet til dampspærren [4]. Større gennemføringer udføres med flanger på fast underlag.

## 4 HVORFOR GÅR DET GALT!!!!!!

---

### Årsager til svigt

Manglende vedhæftning i dampspærresamlinger kan fx skyldes:

- uforenelighed mellem dampspærre og tætningsmiddel eller mellem tætningsmiddel og tilstødende materialer,
- urenheder på kontaktflader, fx støv, slam,
- is eller vand/fugt,
- ujævne kontaktflader,
- utilstrækkelig eller forkert forbehandling af kontaktflader.

Blandt årsagerne er også ofte, at tætningsmidlet:

- er udtørret,
- er utilstrækkeligt fasttrykket/komprimeret (med rulle/spartel/kost) efter montering mod kontaktflade,
- ikke har opnået fuld vedhæftningsstyrke inden belastning (vindtryk, Blower Door),
- ikke opbevares og anvendes hensigtsmæssigt i forhold til varme, kulde og fugtighed,
- før brug har overskredet sidste anvendelsesdato,

## 5 KÆRT BARN MANGE NAVNE.....

---

### *Dampspærre – Dampbremse*

Normalt anvendes betegnelsen dampspærre for produkter, som forhindrer fugttransport i dampform. I nogle tilfælde anvendes dog også betegnelsen dampbremse – især for produkter med lidt større gennemtrængelighed for vanddamp.

Betegnelsen dampspærre bør foretrækkes og er anvendt overalt i denne publikation.

## 6 MYTER

---

### DET VI HØRER

- Et pudset loft virker som dampspærre
- Alukraft
- Dampspærre ved efterisolering

### SVAR PÅ SLADDER SBI 224

- Både og... et intakt pudset loft kan virke som **FUGTADAPTIVE DAMPSPÆRRER**

ved max. 150 mm isolering på loft se SBI 224

- Bemærk, at alu-foliens reflekterende virkning – i praksis – er stort set uden betydning for varmetransporten. Det er derfor også uden betydning, hvilken vej alufolien vender.
- Ved isoleringstykkelser over 150 mm skal der være en 100% tæt dampspærre...

## 7 DIV. MEMBRANER

---

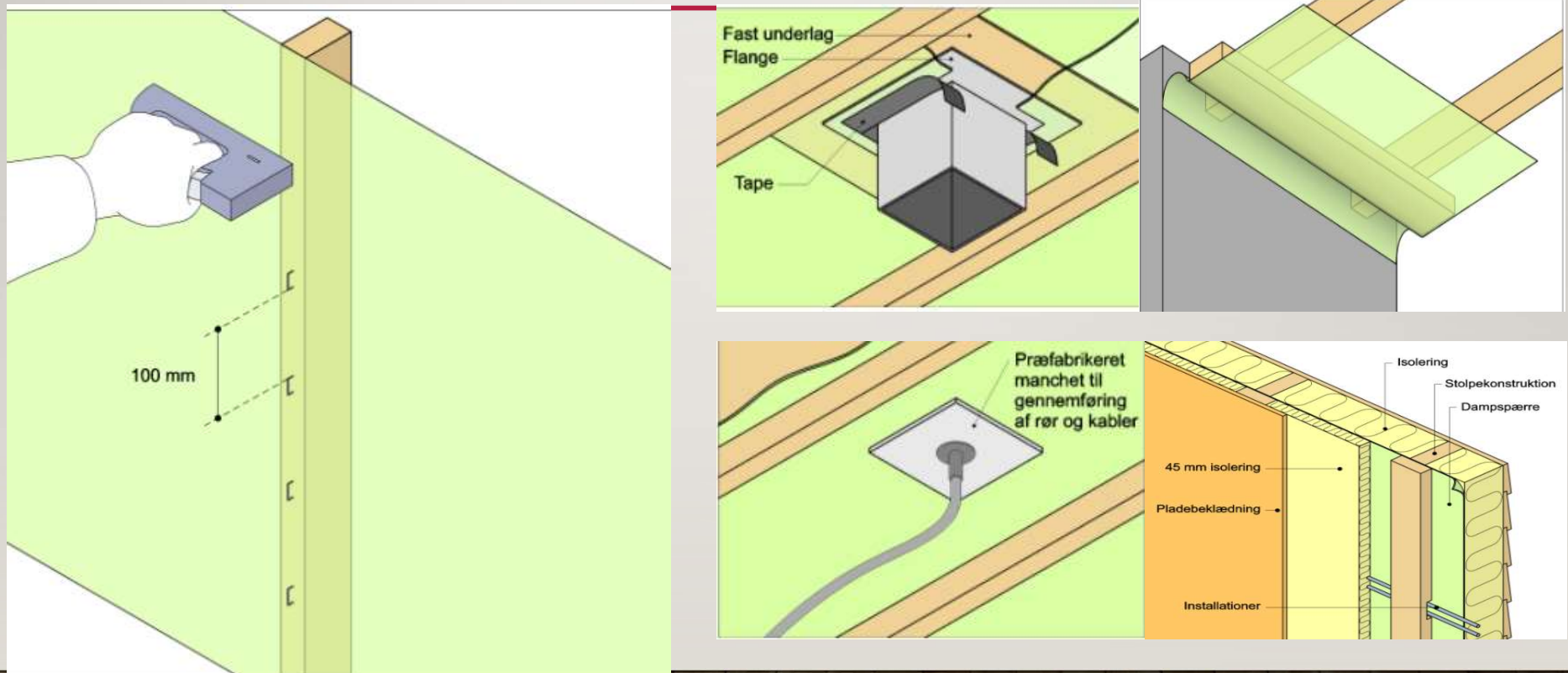
### KRAV TIL DAMPSPÆRRE

- Dampspærren skal være tilstrækkelig robust til at kunne tåle håndtering og montering på byggepladsen
- leverandøren skal dokumentere, at egenskaberne for deres dampspærre er tilstrækkelige, fx svarende til en almindelig 0,2 mm PE dampspærre.
- dampspærren have en Z-værdi på mindst 50 GPa s m<sup>2</sup>/kg

### ANDRE MEMBRANER

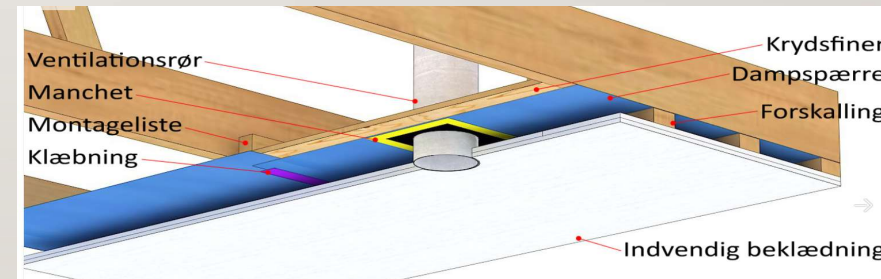
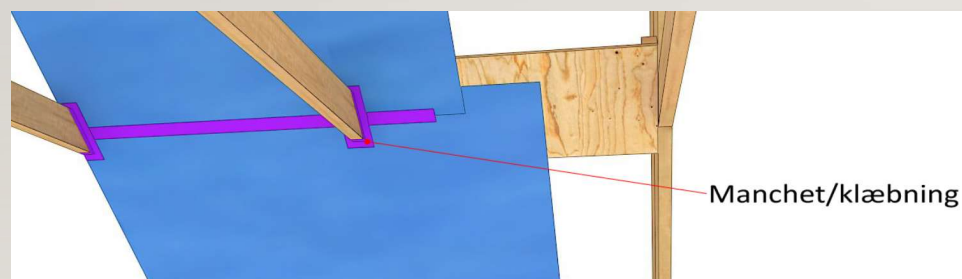
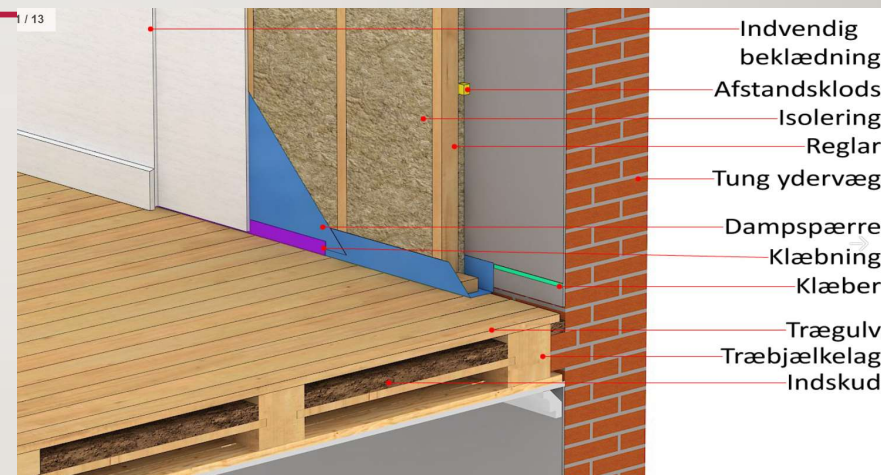
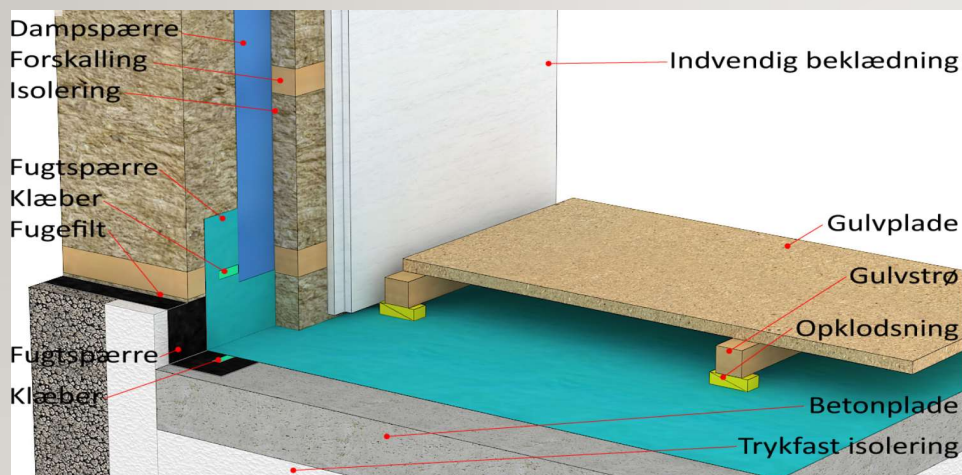
- Fugtspærre (gulv)
  - Fugtspærren skal sikre, at vand ikke suges kapillært op, fx gennem fundament eller terrændæk. Ved etablering af fugtspærre, er det vigtigt at sikre tæthed overalt, så der ikke kan suges fugt op udenfor fugtspærren
- Radon er en radioaktiv luftart
  - højt indhold af radon i indeluften kan øge risikoen for lungekræft.
  - I dækkonstruktioner kan indtrængning af radon fx hindres ved at etablere en fugtspærre i gulvkonstruktionen.

# 8 MONTERING AF DAMPSPÆRRE





# 9 MONTERING AF FUGTSPÆRRE/RADONSPÆRRE/DAMPSPÆRRE



# 10 HVAD SIGER DAFA

Inden montagen af dampspærre skal være afstivet og fastgjort udsættes for unødige belastninger skal med fri overflader

## DAFA blå dampspærretape

Anvendes til langs- og tværgående samlinger af dampspærrefolier. Klæber til materialer som PP/PE membraner, krydsfiner, høvlet træ og metal. Tapen kan monteres ved temperaturer over 5° C.

Montageklammer og samlinger på dampspærren forsegles med DAFA tape. Tapen placeres centrert over samlingen og trykkes, så optimal vedhæftning opnås. Overfladerne skal være tørre, rene og fri for snavs og støv.

## Reparation af ødelagte kasser og bortskafter.

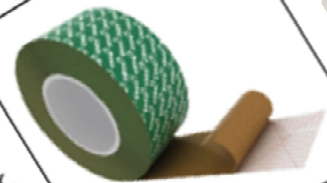
Ødelagte løsdeler som kræver hjørner, lysningsfolier mv. sikrer (24).

## Reparation af dampspærrefolier

Mindre huller under 2 cm<sup>2</sup> og revner under 10 cm i længden, repareres med DAFA dampspærretape. Hvis huller eller revner er større, skal der monteres et stykke dampspærrefolie af samme type som det ødelagte. Folien klæres, således at der er min. 10 cm overlæg, og der lægges et underlag under samlingen. Samlingen klæbes med blå dampspærretape.

## dampspærretape

Det der anvendes til ledninger mv. Klæber om PP/PE membraner, høvlet træ og metal. Tapen monteres ved temperaturer over 5° C.



Dampspærrestrammet. Ved sammerøygninger, ikke er spændt så hårdt, at samlingerne udsættes for unødige belastninger.

fastgjort, så udsættes for belastninger eller tryk. Det



**DAFA** Tætner Dæmper Beskytter  
AIRSTOP SYSTEM

# Montagevejledning DAFA AirStop System®


**30 år** Funktions- og produkt GARANTI  
**15 år** Funktions- og produkt GARANTI

Sådan opnår du DAFAs funktions- og produktgaranti.  
Læs hvordan på side 3.

NOVEMBER 2015

- for det bæredygtige byggeri

**RAW** MONTAGEVEJLEDNING  
RAW PE-DAMPSPÆRRER August 2015



# MONTAGEVEJLEDNING FOR RAW PE-DAMPSPÆRRER

RAW PRO STANDARD

RAW PRO HIGHTACK

Dampspærre

- Elefanthud
- IcoVario®
- Reflex
- PF-3000

**ICOPAL** PF-3000 Dampspærre

Find ud af mere på [icopal.dk/produkter](http://icopal.dk/produkter)