

VÅDRUM LOV OG REGLER - ANVISNINGER



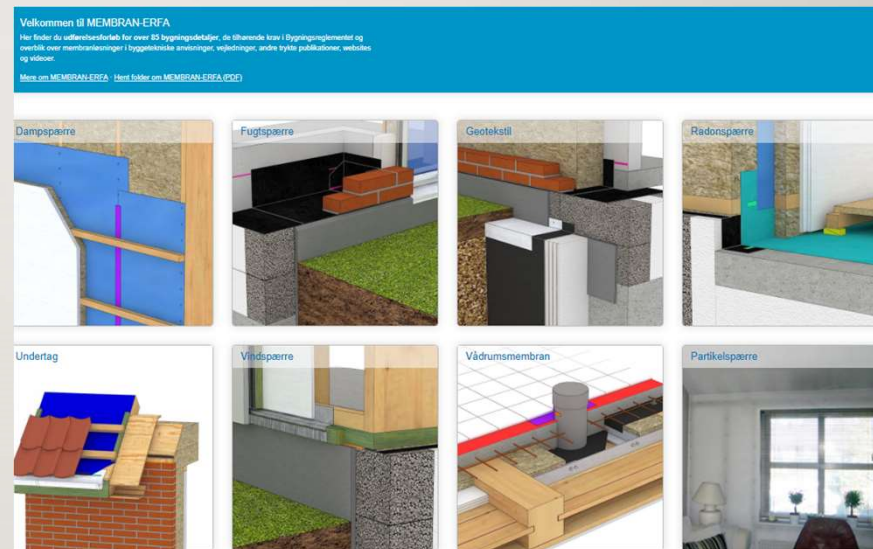
2 HVAD ER ET VÅDRUM!

- Badeværelser, Wc-rum, bryggers, vaskerum med **gulvafløb**
- Vådrom skal udføres iht. Bygningsreglementet & SBI anvisninger

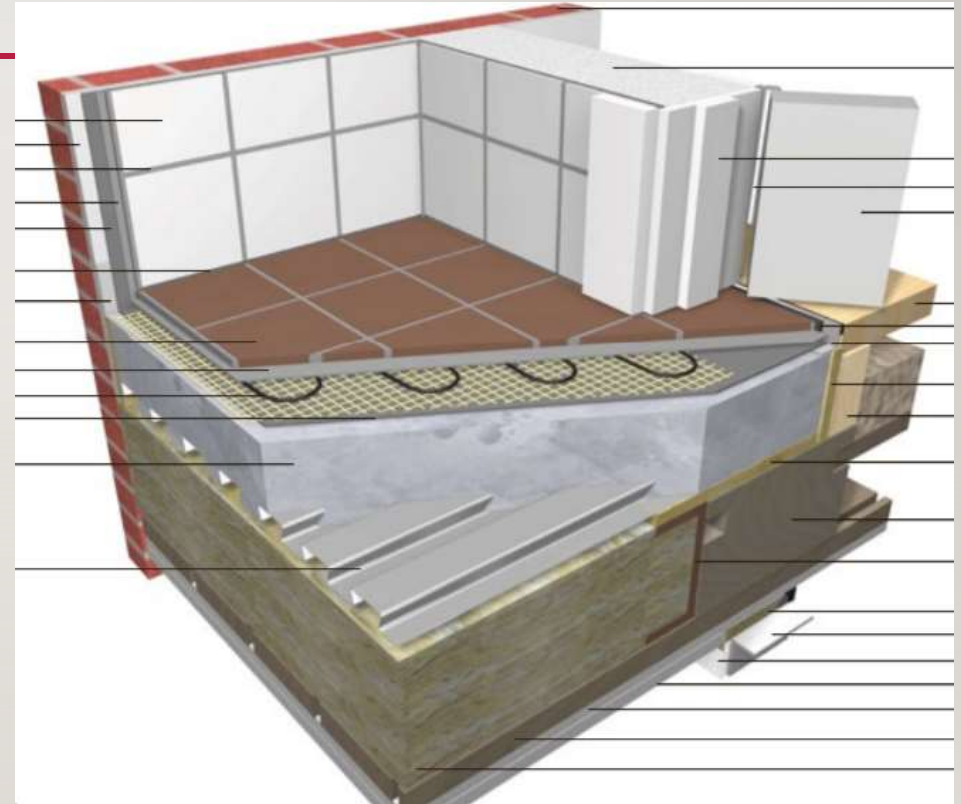
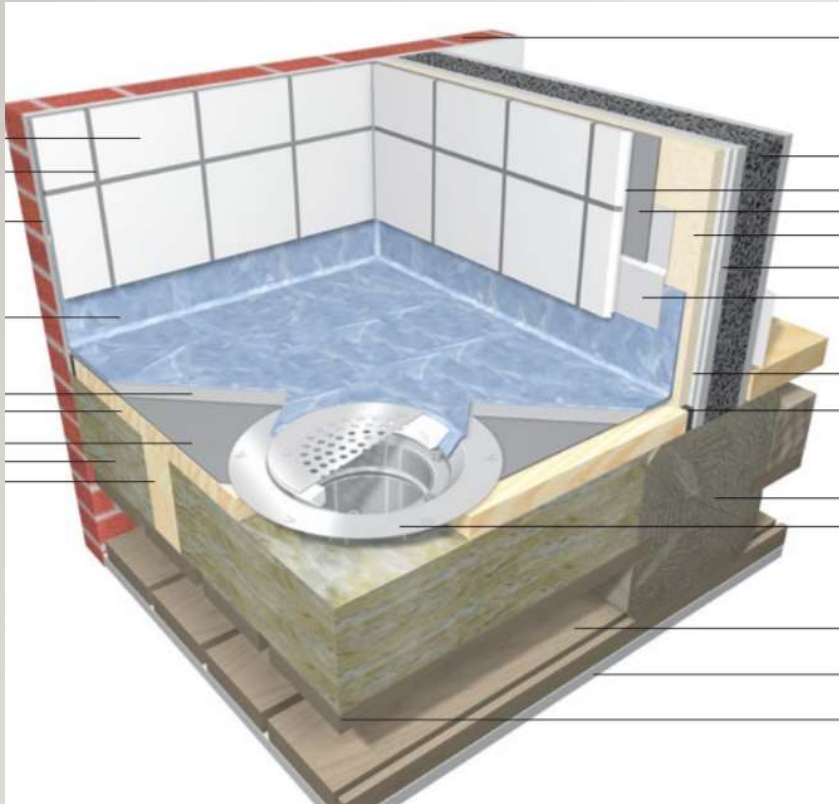
3 BØGER TIL HJÆLP!



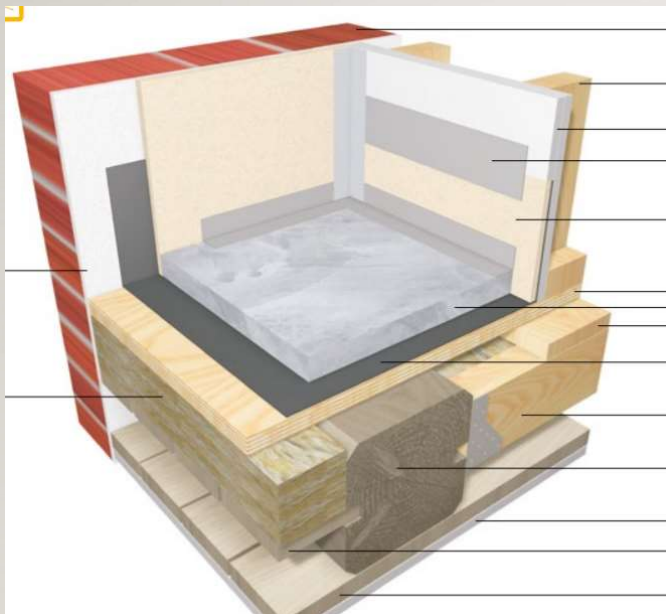
4 LINKS!



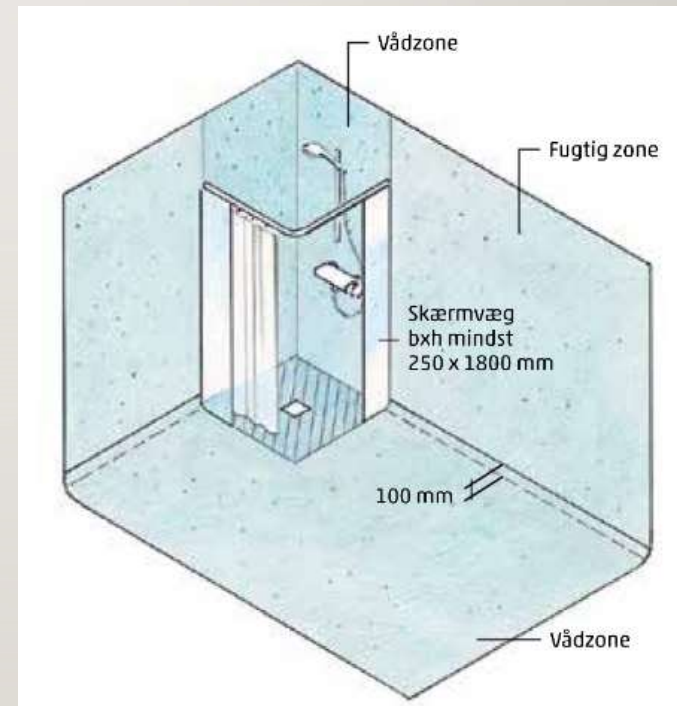
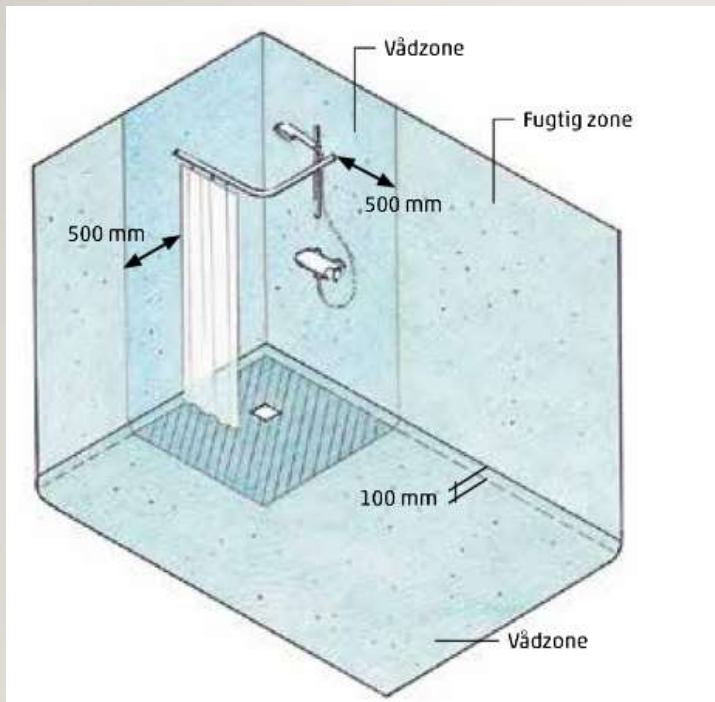
5 TYPER AF VÅDRUMSOPBYGNING



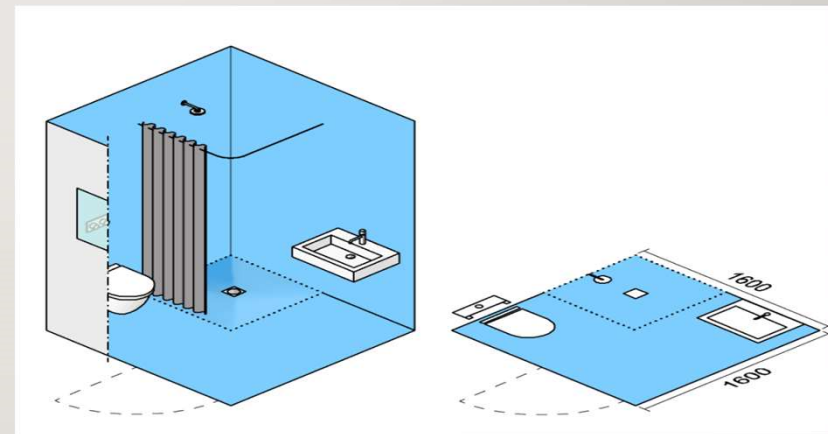
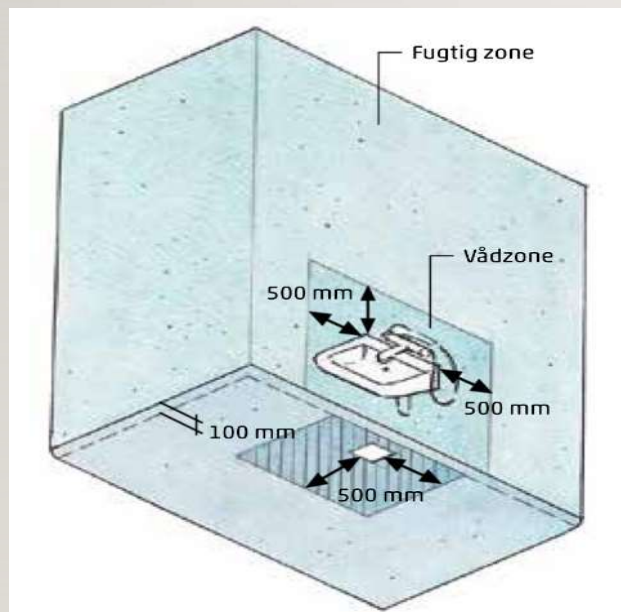
6 TYPER AF VÅDRUMSOPBYGNING



7 DEFINITIONER OG REGLER FRA SBI 252

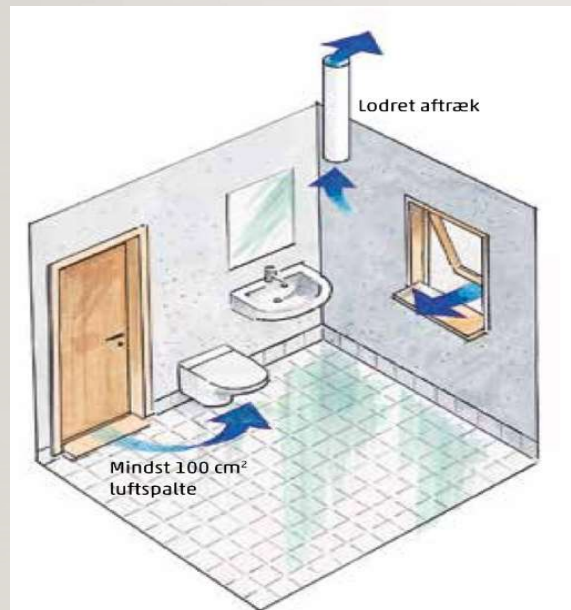


8 DEFINITIONER OG REGLER FRA SBI 252



Eksempel på et lille vådrum, dvs. mindre end 3,25 m² eller med en bredde på 1,3 m eller derunder, hvor vådzone omfatter hele rummet.

9 VENTILATION



Tabel 2 Krav til ventilation

Tilførsel af luft

Åbning på 100 cm² mod adgangsrum.
Desuden - hvis rummet er mod ydervæg - oplukket vindue, lem eller yderdør.

Fjernelse af luft

- Naturlig ventilation via aftrækskanal med kanaltværsnit på mindst 200 cm², eller
- Mekanisk udsugning med en volumenstrøm på mindst 15 l/s i baderum og 10 l/s i wc-rum og bryggers.

10 VÅDRUMSKLASSER OG FALD

Belastningsklasser

Klasse L (Lav)

Vådrum med lav vand- og fugtbelastning, dvs. få daglige bade og god udluftning efter brug. Lav vand- og fugtbelastning findes fx i vådrum i enfamiliehuse, sommerhuse til eget brug og bygninger med begrænset anvendelse.

Klasse M (Middel)

Vådrum med middel vand- og fugtbelastning, dvs. flere daglige bade og/eller mangelfuld udluftning. Middel vand- og fugtbelastning findes ofte i tæt-lave boliger, etageboliger, hoteller, sommerhuse til udlejning og baderum til mindre arbejdspladser.

Klasse H (Høj)

Vådrum med høj vand- og fugtbelastning, eller hvor der er større mekaniske belastninger af vådrummets overflader og konstruktioner end normalt i boliger, fx mange daglige bade, peroder med vand på gulvet, direkte påsprøjtning af vand på overflader eller brug af rulleborde og mobile maskiner. Høj vand- og fugtbelastning findes fx i fælles baderum i sportshaller, restaurationskøkkener, storkøkkener, produktionslokaler i levnedsmiddelindustrien, indendørs pool-område i enfamiliehuse og sommerhuse, se *SBI-anvisning 252*.

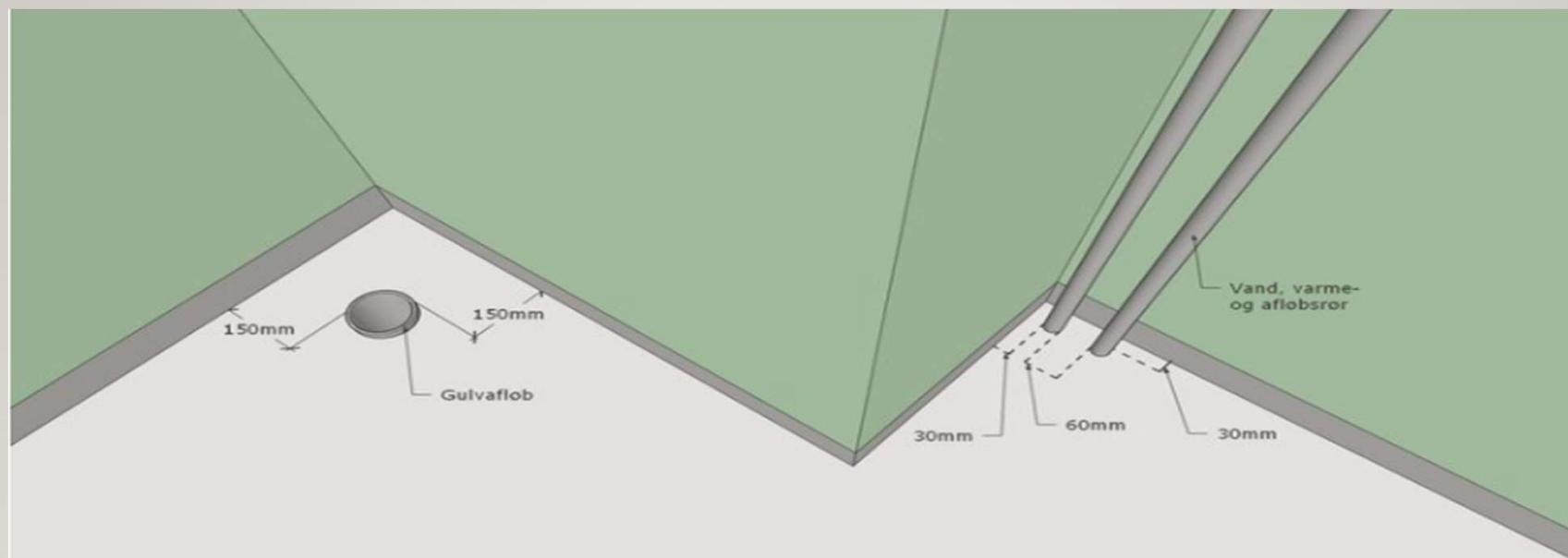
Kilde: *SBI-anvisning 252, Vådrum*.

Fald på gulve

I et vådrum skal vand på gulvet afledes til et gulvafløb. Gulve må ikke have lunger eller bagfald og bør derfor ikke udføres med mindre fald end 0,5 %, se figur 5. I og omkring brusenicher bør faldet være mindst 1 % og under badekar og fast inventar bør faldet være mindst 2 %.

Brusenicher udføres bedst med en forsænkning af gulvet i forhold til det øvrige gulv. Gulvafløbet anbringes i forsænkningen, som udføres med mindst 1 % fald mod afløb. Her ved hindres vandet fra brusenichen i at løbe ud over gulvet udenfor brusenichen, og samtidig kan vand fra hele gulvet afledes gennem gulvafløbet i brusenichen. Gulvet i den øvrige del af rummet udføres evt. med reduceret fald.

RØRAFSTANDE



Afstandskrav ved rørgennemføringer. Her er vist afstandskrav ved gulvaflob og ved rørgennemføringer.
Tegning: Karsten Musgaard

