



# KOMPONENTGUIDE

Sådan opretter du komponenter i PC|SCHEMATICs komponentdatabase.  
Fra version 17.

Udviklet af PC|SCHEMATIC A/S



## FORORD

Dette hæfte viser, hvordan du anvender den nye komponentguide til at oprette komponenter i PC|SCHEMATICs database. Komponentguiden er en del af Automation fra version 16, og der kommer løbende nye muligheder i den.

Guiden har forskellige funktioner, den kan bl.a.

- Oprette en hel ny komponent
- Oprette en ny komponent som kopi af en eksisterende
- Redigere i en eksisterende komponent
- Redigere i en liste af eksisterende komponenter
- multi-oprette komponenter ved at skrive i en excel-fil, som senere kan importeres i databasen.

De forskellige muligheder gennemgås nedenfor.

### ET PAR DEFINITIONER ...

For at anvende wizarden skal du have tilknyttet en database.

KOMPONENTER findes i databasen og har altid et entydigt nr/id, som i vores database er EANNUMMER (stregkoden). I vores opsætning har vi også bundet databasen sammen med TYPE. Du kan se standardopsætning på side 28 (som har et par enkelte tilføjelser).

KOMPONENTER kan bestå af et eller flere SYMBOLER – og en masse anden info.

(Noget af) alt dette binder du sammen med denne wizard.

### HUSK AT ...

Komponentguiden bruger *dine* databaseindstillinger. På side 28 kan du se standardindstillinger for databasen – med et par enkelte tilføjelser. Hvis din komponentguide ser anderledes ud, så er det fordi din opsætning er anderledes.

### ET PAR BEGRÆNSNINGER ...

I de første udgaver af Komponentguiden er der et par begrænsninger. Disse begrænsninger betyder bl.a. at du ikke kan oprette komponenter med

- alternativt symbolvalg
- præ-adressering med tællefunktioner på plc'er



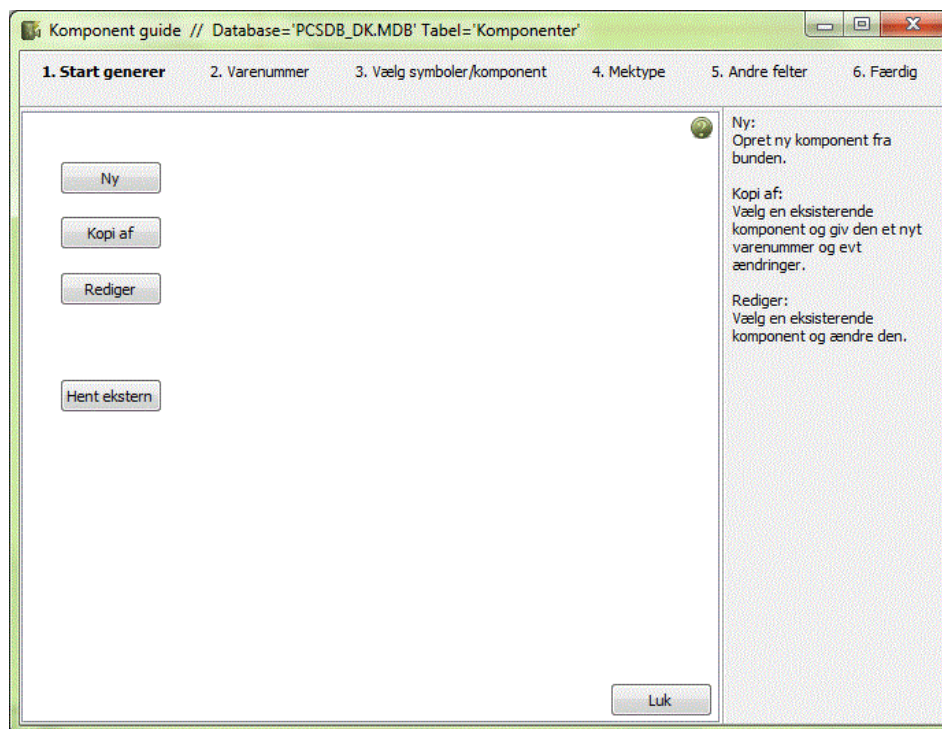
# INDHOLD

FORORD .....	2
ET PAR DEFINITIONER .....	2
HUSK AT .....	2
ET PAR BEGRÆNSNINGER .....	2
ÅBN GUIDEN.....	6
OPRET EN NY KOMPONENT .....	7
VARENUMMER.....	7
KOMPONENT-ART .....	8
VÆLG SYMBOLER/KOMPONENT .....	9
HENT SYMBOLER I KOMPONENTDATABASEN .....	9
HENT SYMBOLER I SYMBOLMENUEN .....	11
SYMBOLINDSTILLINGER.....	12
MEKANISK SYMBOL .....	13
ANDRE SYMBOLFELTER 1.....	14
ANDRE FELTER 2.....	15
FÆRDIG.....	16
FØRSTE FANE – IGEN.....	17
FØRSTE FANE – IGEN IGEN.....	17
KOPI AF EN EKSISTERENDE KOMPONENT .....	18
REDIGER EKSISTERENDE KOMPONENT .....	19
EKSEMPLER PÅ OPRETTELSE AF FORSKELLIGE KOMPONENTER .....	20
OPRET LASKE .....	20
OPRET LEDNING.....	20
OPRET LEDNINGSKANAL .....	20
TEGN MED LASKER, LEDNINGER OG LEDNINGSKANALER.....	21
OPRET KABEL .....	21
OPRET PLC – UDEN 'REMSER' .....	22
KOMPONENTER MED ALTERNATIVT SYMBOLVALG OG PLC'ER MED 'REMSER' .....	23
TILBEHØR TIL KOMPONENTER.....	24
TILBEHØR FINDES I TRE KATEGORIER.....	24
FAST TILBEHØR .....	24
MULIGT MEKANISK TILBEHØR.....	24
MULIGT ELEKTRISK TILBEHØR.....	24
INDTASTNINGSSYNTAX FOR TILBEHØR I DATABASEN .....	24
HENT EKSTERN – ELLER OPRET FLERE KOMPONENTER PÅ EN GANG.....	25
REDIGER FLERE KOMPONENTER PÅ EN GANG .....	27
AVANCERET FILTER .....	27
OPSÆTNING AF KOMPONENTGUIDE OG DATABASE .....	28
OPSÆTNING AF DATABASEFELTER TIL TILBEHØR.....	28
MULIGT AT REDIGERE I ALLE VALGTE DATAFELTER.....	29
DATAFELTER KNYTTET TIL EN SIDE.....	30



## ÅBN GUIDEN


Du finder guiden på øverste værktøjslinje eller under  
Funktioner|Komponentdatabase|Komponent guide:



I toplinjen kan du se, hvilken database og hvilken tabel, du har fat i.

I næste linje, kan du se, hvilke trin du skal igennem for at oprette din komponent.

Midt i billedet kan du se dine muligheder med guiden.

Yderst til højre er der en hjælpetekst for hvert trin, du går igennem. Hjælpeteksten kommer frem, når du trykker på  .

I bunden af vinduet kan du – i de næste faner – se, den funktion, du har valgt, fx Rediger eller Ny.

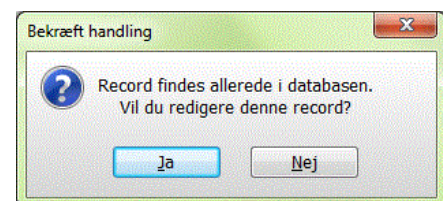
Guiden kan altid lukkes på krydset i øverste højre hjørne.

## OPRET EN NY KOMPONENT

Når du trykker på knappen NY kommer du ind i dette vindue:

### VARENUMMER

Her indtaster du EANUMMER og TYPE på den nye komponent. Du kan taste et andet nummer end EANUMMERET, men det må ikke findes i forvejen. Hvis det gør, kommer denne advarsel frem:



Du har mulighed for at vælge hvilken varegruppe, din komponent tilhører: hvis du trykker på knappen ... henter den en liste over de varegrupper, der er i din database.

## Komponent-art

Når man starter oprettelsen, vælges komponentens art.

Pt. er det muligt at vælge en speciel art for udvalgte komponenttyper, alle andre vælges som 'normal'.

Ved at vælge komponent-art, bliver du guidet igennem de indtastninger, som er specielle for denne specielle komponenttype.

I den første del af hæftet kan du se de grundlæggende ting omkring oprettelse af nye normale komponenter. Senere kan du se eksempler på oprettelse af specielle komponent-typer.

Komponent guide // Database='PCSD8\_DK.MDB' Tabel='Komponenter'

1. Start generer    **2. Varenummer**    3. Vælg symboler/komponent    4. Mektype    5. Andre felter    6. Færdig

Varenummer (EANNUMMER)  
1212 ...

Type (TYPE)  
...

Varegruppe  
...

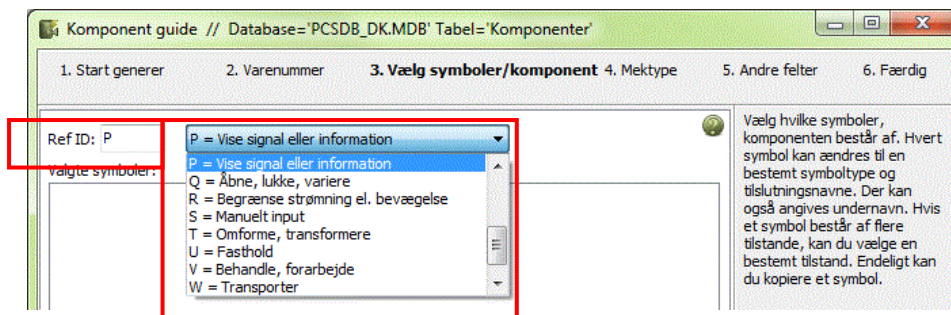
Komponent art  
Laske  
Normal  
Laske  
Kabel  
Ledning  
Ledningskanal

Indtast EAN-nummer for den komponent, du ønsker at oprette.

Forrige    Mode = Ny    Næste

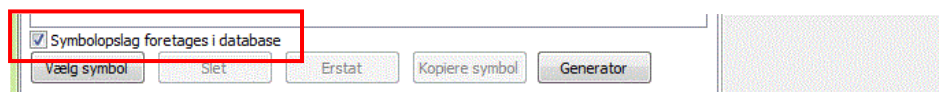
## VÆLG SYMBOLER/KOMPONENT

I dette vindue starter du med at taste komponentens reference-ID; det er valgfrit, men anbefales.



Derefter vælger du elektriske symboler for komponenten. Dette kan du gøre på to måder, som vises nedenfor.

### Hent symboler i komponentdatabasen



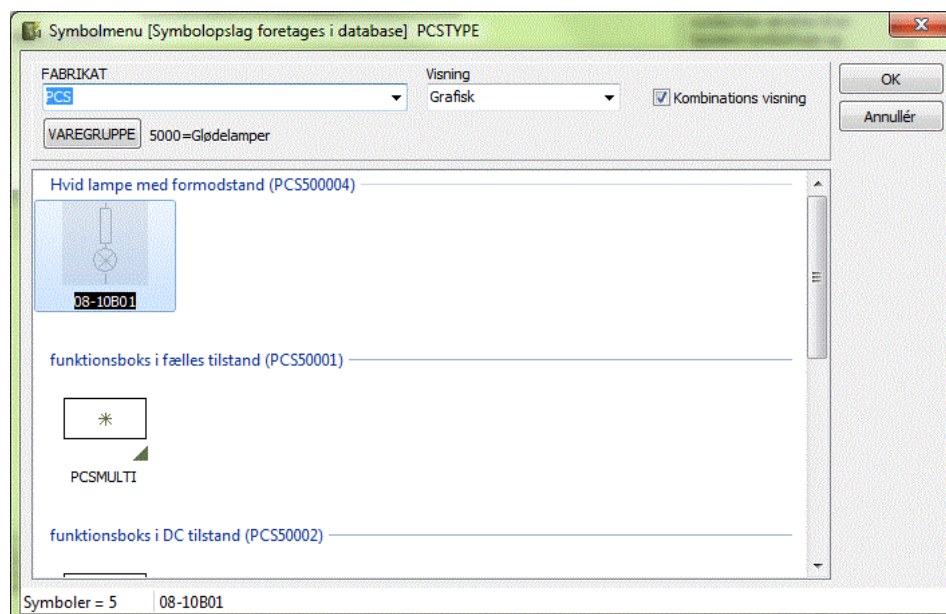
Guiden har fra start et flueben i feltet over knappen Vælg symbol.

Dette er en let måde, at hente symboler på, da man ofte har brug for de samme symboler for komponenter i samme varegruppe.

Når du trykker på knappen Vælg symbol, kommer du ind i dette vindue:

Guiden slår op i allerede anvendte symboler i varegruppen Glødelamper. Derudover er der valgt Kombinationsvisning og Fabrikat = PCS.

### Eksempel 1

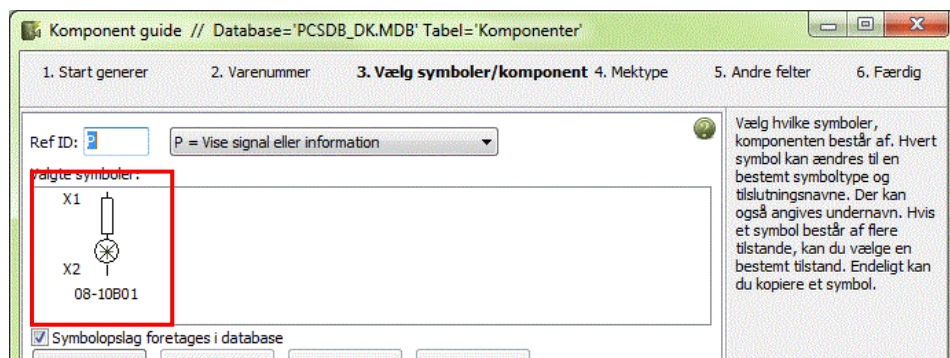


Hvis du vil oprette en komponent med samme elektriske funktion som et af de viste varenumre, fx PCS500004: Hvid lampe med formodstand, skal du bare vælge lampesymbolet og dobbeltklikke.

## Komponentguide

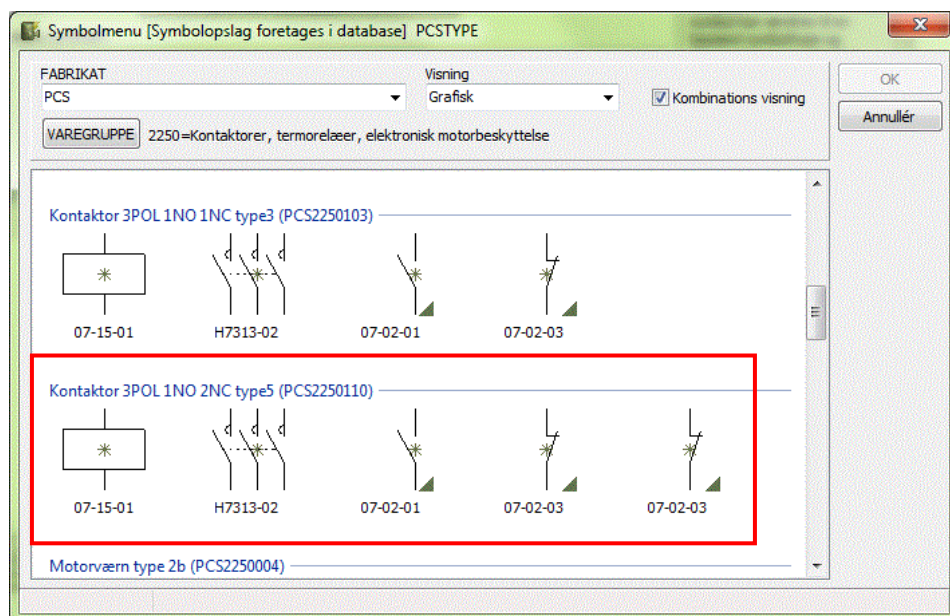
Når du henter symbolet på denne måde, får du det inkl. tilslutningsnavne og andre egenskaber ind i dit vindue med valgte symboler.

Herefter klikker du på næste for at gå videre til valg af mekaniske og andre symboler.

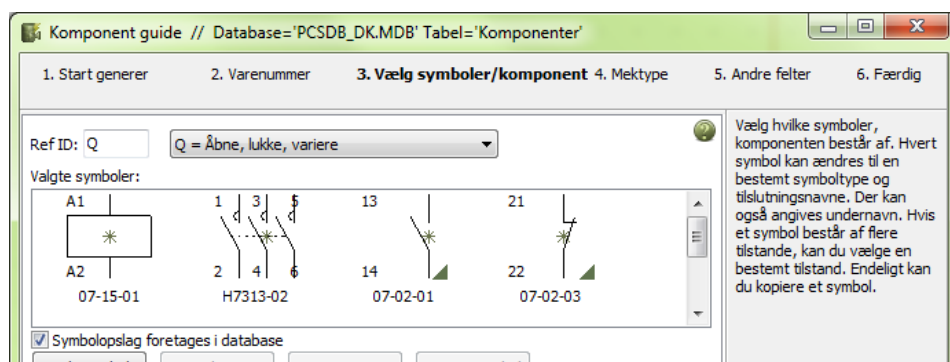


## Eksempel 2

Hvis du i stedet ville oprette en komponent med flere elektriske symboler, fx en kontaktor, ville dine vinduer se sådan ud:



Når så du vælger ét af disse sæt af symboler, får du også det hele med her: Du skal dog selv vælge reference-ID, men resten, dvs. samtlige symboler, deres tilslutningsnavne og symbolegenskaber i øvrigt, er med.

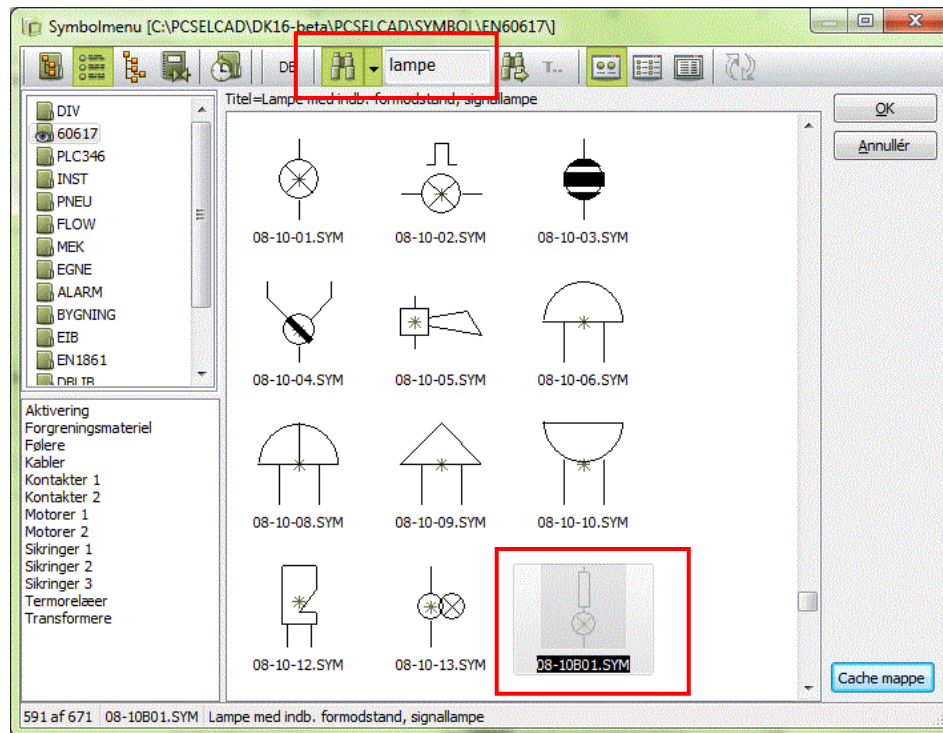


## Hent symboler i symbolmenuen

Hvis du ikke har en komponent af samme slags, som du kan hente symbolvalg fra i databasen, kan du i stedet hente et symbol i dit symbolbibliotek.

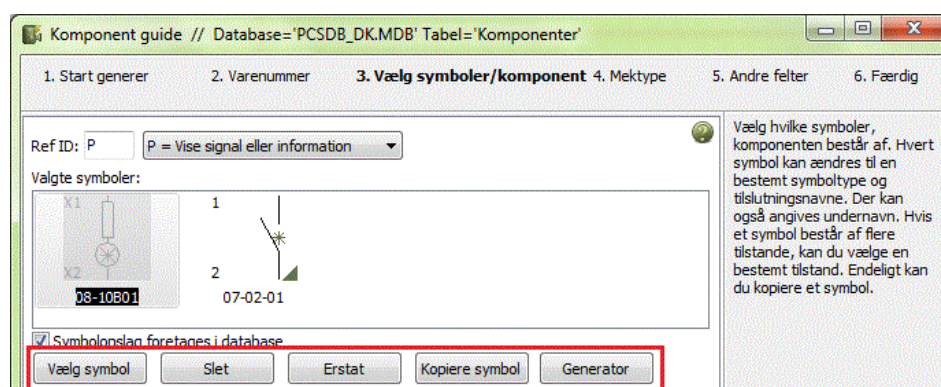


Slå fluebenet fra og tryk på knappen Vælg symbol.



Du kommer ind i dit symbolbibliotek, og – hvis du er i gang med at lave en lampe som i eksemplet – går i mappen 60617 og søger efter symbolet til lampen. Her er valgt et symbol for en lampe med formodstand.

Når du har valgt symbolet, kan du se det i vinduet. Her er også valgt en en-polet kontakt, som skal bruges nedenunder.



Du kan stille dig på det enkelte symbol og hhv slette, erstatte og kopiere det. Eller gøre brug af nogle af de ekstra muligheder, som beskrives nedenfor.

## Muligt at bruge symbolgenerator til diagramsymboler

Du kan generere dit eget symbol vha symbol-generatoren.



## Symbolindstillinger

Når symbolet er valgt har du følgende muligheder, som afhænger af den/de valgte symboler:

Generelt gælder det, at du har samme muligheder for det enkelte symbol, som når du opretter et nyt symbol.

- Du kan give symbolet et undernavn: Hvis du fx vil lave et tryk med lampe: Hele komponenten skal hedde S (komponentens primære funktion), kontaktdelen får undernavnet S, lampedelen får undernavnet P.

- Hvis du har valgt et symbol i tilstande, kan du vælge den tilstand, du ønsker symbolet i til den aktuelle komponent

- Du kan ændre symboltype, og hvis du vælger en type med undertype, vil det give et par yderligere valg

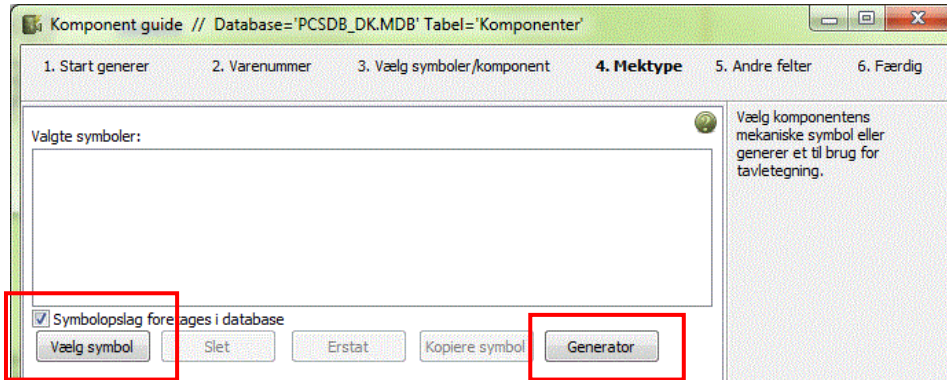
- Du kan kopiere symbolet – med de indstillinger du har givet det.

I den nederste del af vinduet kan du indtaste tilslutningsnavne for de enkelte symboler. Afhængigt af symboltype kan der også være ekstra muligheder i denne del.

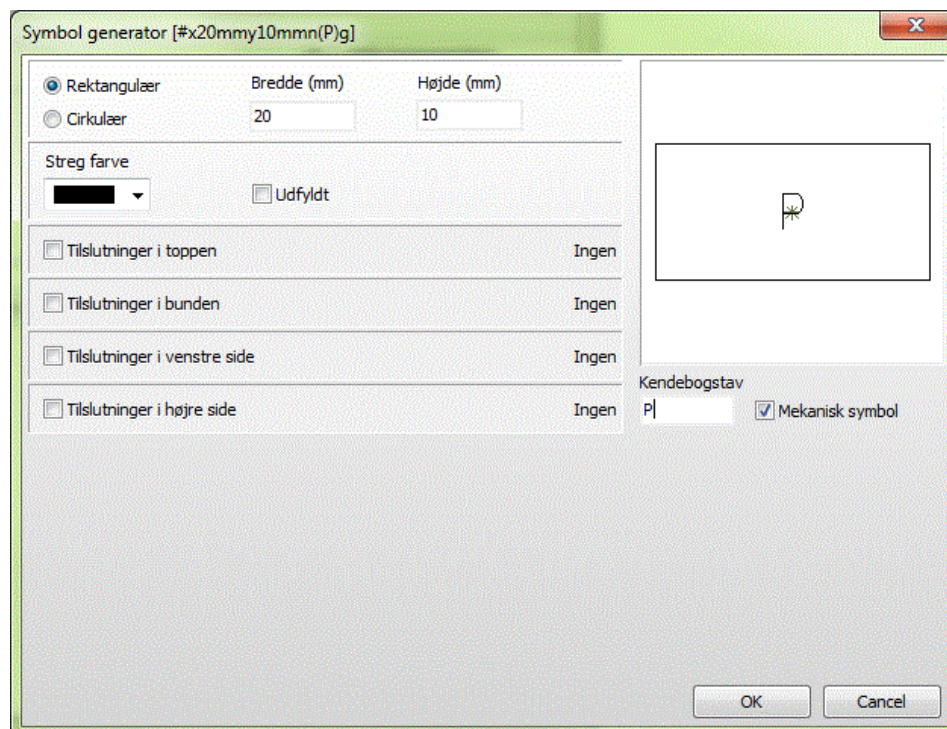
Hvis du indtaster mere, end der er plads til i datafeltet, opretter Komponentguiden selv \*.pcs eller \*.pin-filer. <sup>1</sup>

## MEKANISK SYMBOL

Når du har valgt elektriske symboler, kan du vælge mekaniske symboler til komponenten. Her har du også mulighed for at slå op i databasen for at kunne bruge de samme symboler, som allerede er brugt i varegruppen.



Alternativt kan du klikke på knappen Generator og kalde Symbolgeneratoren direkte. Husk at give symbolet et andet kende bogstav / reference-ID.

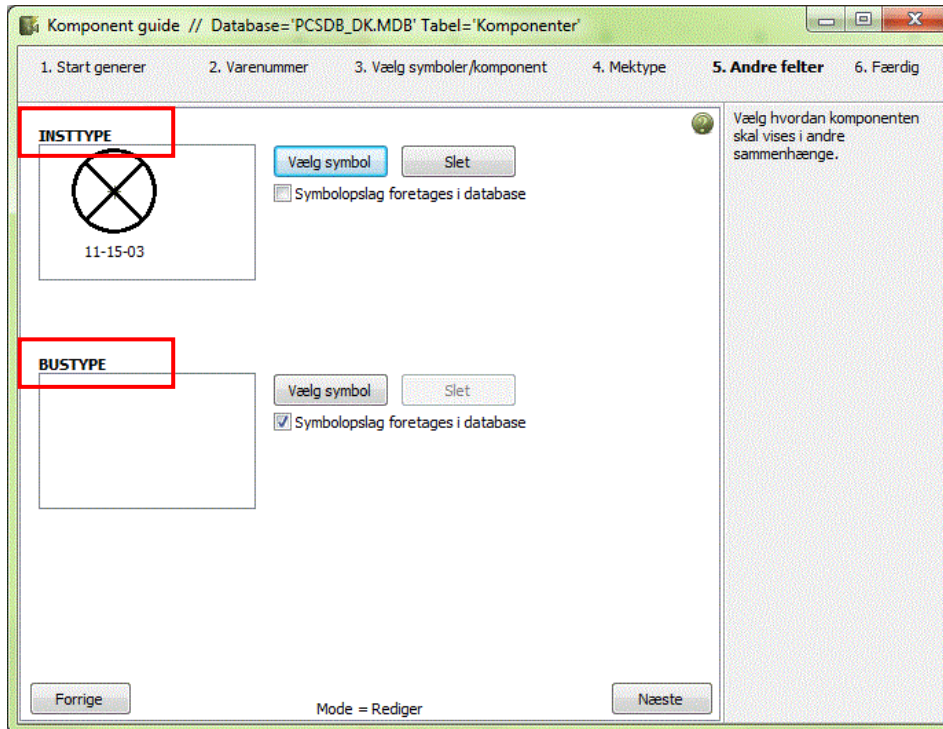


**Vær opmærksom på**, at generatoren kun gemmer symboler uden tilslutningspunkter, når du bruger den her.<sup>ii</sup>

## ANDRE SYMBOLFELTER 1

Feltet Enstregssymbol kommer på denne fane. Hvis du har oprettet andre symboldatafelter i din database og gjort dem tilgængelige som vist på side 28, kommer disse felter inden enstregssymboler.<sup>iii</sup>

Du henter symboler som vist på de forrige sider, enten ved at slå op i databasen eller ved at slå op i symbolbiblioteket.



For alle felter gælder det, at du alene får vist de felter, der er mappet i din installation. Se side 28.

## ANDRE FELTER 2

I dette vindue kommer resten af de felter, der er mappede.<sup>iv</sup>

Hvis du har brug for at indtaste data i andre felter, skal du vælge dem under Databaseindstillinger| Komponentguide. Se mere fra side 28.

Du kan også trykke på knappen Alle felter, hvorefter hele posten åbner.

Komponent guide // Database= 'PCSDB\_DK.MDB' Tabel='Komponenter'

1. Start generer 2. Varenummer 3. Vælg symboler/komponent 4. Mektype 5. Andre felter 6. Færdig

**TILBEHØR**

**LISTEPRIS**

**NETTOPRIS**

**BESKR**

**BEMÆRKNING**

**FABRIKAT**

**GODKENDT**

**UDGÅET**

**ENHEDPRPAK**

**DELTEGNING**

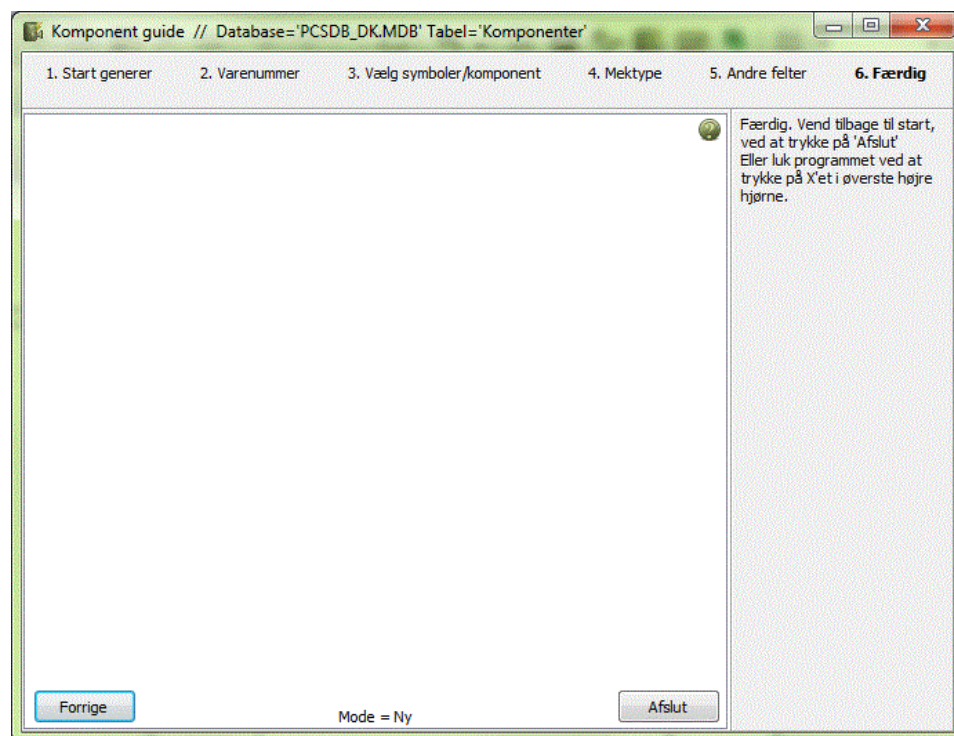
**BILLEDE**

**DATABLAD**

**OPT\_ACCESSORY**

Indtast yderligere informationer om komponenten. Alle mappede felter er listet her, bortset fra dem som allerede tidligere er sat.

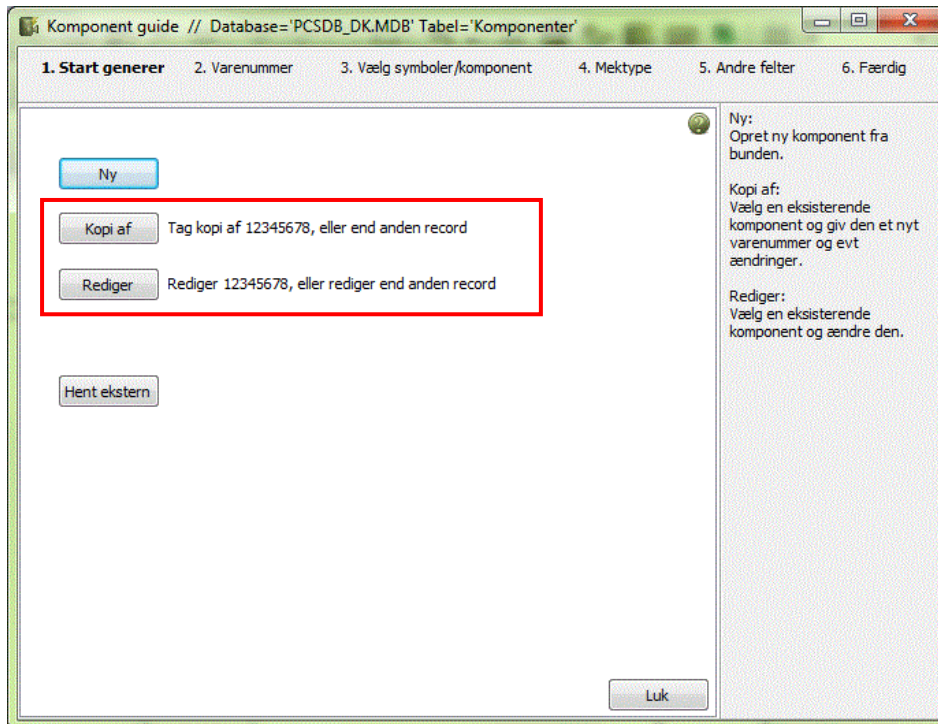
Førrige Mode = Rediger Alle felter Næste

**FÆRDIG**

Hvis du afslutter nu, kommer du tilbage til første fane i guiden.

Og hvis du lukker guider guiden og åbner komponentdatabasen, ligger den nye komponent øverst i listen.

## FØRSTE FANE – IGEN

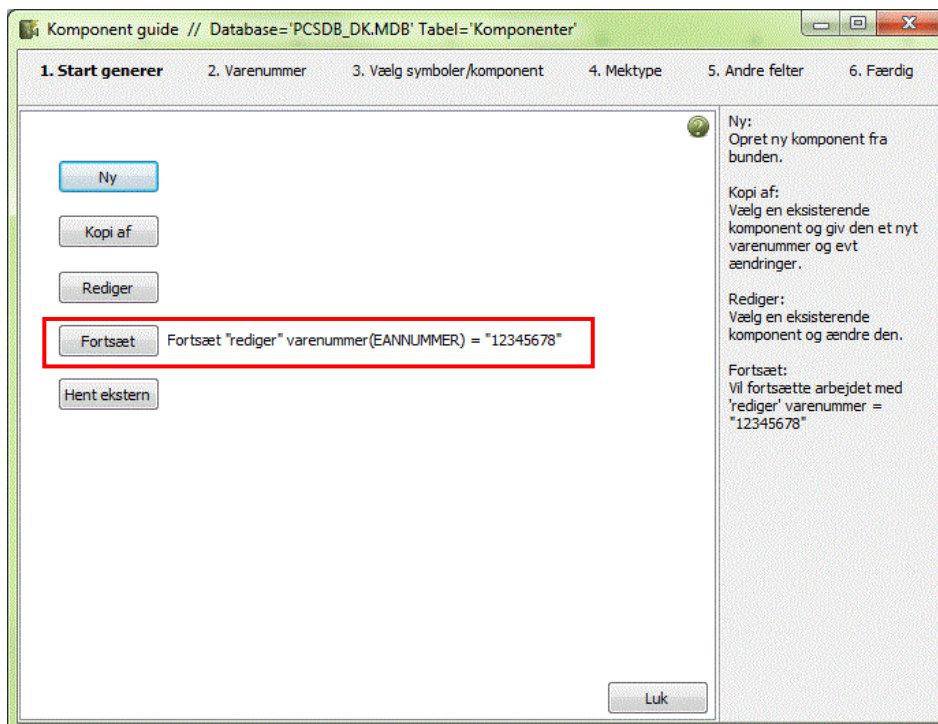


Når du er tilbage her, har du samme valg som i starten.

”Kopi af” foreslår, at du laver en kopi af den netop oprettede komponent.

”Rediger” foreslår, at du redigerer den netop oprettede komponent.

## FØRSTE FANE – IGEN IGEN



Hvis du afbryder midt i oprettelsen af en komponent, kan guiden huske, at du var i gang med en given komponent og foreslår derfor, at du fortsætter med denne.

## KOPI AF EN EKSISTERENDE KOMPONENT

Komponent guide // Database='PCSD8\_DK.MDB' Tabel='Komponenter'

1. Start generer    **2. Varenummer**    3. Vælg symboler/komponent    4. Mektype    5. Andre felter    6. Færdig

Tag kopi af denne komp. (EANNUMMER)  
1234

Varenummer (EANNUMMER)  
12345

Type (TYPE)  
asdf

Varegruppe  
5000    Glødelamper

Komponent art  
Normal

Indtast EAN-nummer for den komponent, du ønsker at lave en kopi af i tekstfeltet til venstre

Indtast EAN-nummer, du ønsker at give til kopien.

Forrige    Mode = Kopi af    Næste

^Vælger du kopi-funktionen, får du dette vindue, hvor du skal hente "originalen" og give den det nye navn. Da kopi og original ofte har type og varenummer, som ligger tæt på hinanden, foreslår guiden originalens værdier. Derefter fortsætter du som ved "Ny".

Du får dog ikke lov til at fortsætte "Kopi af" medmindre, du indtaster et nyt, ikke-eksisterende varenummer. Alternativt foreslår guiden, at du redigerer i stedet.

## REDIGER EKSISTERENDE KOMPONENT

Komponent guide // Database='PCSDb\_DK.MDB' Tabel='Komponenter'

1. Start generer    **2. Varenummer**    3. Vælg symboler/komponent    4. Mektype    5. Andre felter    6. Færdig

Varenummer (EANNUMMER)  
1234

Type (TYPE)  
asdf

Varegruppe  
5000    Glødelamper

Komponent art  
Normal

Indtast EAN-nummer til den komponent, du redigerer.

Forrige    Mode = Rediger    Næste

Vælger du rediger-funktionen, skal du også her indtaste varenummeret på den ønskede komponent, hvorefter du fortsætter med samme faner som ved "Ny".<sup>vi</sup>

## ÆKSEMPLER PÅ OPRETTELSE AF FORSKELLIGE KOMPONENTER

Når du opretter en ny komponent vha guiden, så har du mulighed for at vælge forskellige komponent-arter.

Nedenfor kan du se eksempler på forskellige arter af komponenter, og hvordan de oprettes i databasen. Du kan også se, hvordan du kan oprette en kopi af mere specielle komponenter direkte i databasen.

### OPRET LASKE

Start med at vælge ny og laske. Når du vil oprette lasker i databasen, skal du vælge (og vise) antal forbindelser for lasken og afstanden mellem de enkelte forbindelser.<sup>vii</sup>

### OPRET LEDNING

Start med at vælge ny og ledning.

Når du vil oprette ledninger i databasen, skal du indtaste diameter (mm eller ") og antal meter pr rulle/tromle.<sup>viii</sup> Diameteren anvendes til at beregne kapacitet i ledningskanaler i Panelrouter.

### OPRET LEDNINGSKANAL

Når du vil oprette ledningskanaler i databasen, skal du indtaste diameter (mm eller ") og længde. Ledningskanalens størrelse anvendes ifm beregning af kapacitet i Panelrouter.

## Tegn med lasker, ledninger og ledningskanaler

Lasker, ledninger og ledningskanaler oprettes primært i databasen, for at Panelrouteren kan anvende data til at beregne kapacitet i ledningskanaler.

Hvis du ønsker at tegne med en fx bestemt ledning, kan du ikke hente en 'streg' i databasen, men du skal fange ledningen via Pickmenuen:

Placer en streg af den ønskede type og farve i pickmenuen, fx en blå ledende streg til en almindelig ledning eller en pink streg med laske-status til lasker. Du lægger komponentdata på ved at højreklikke på strengen og vælge Komponentvaredata. Herefter vælger du de rigtige data i den dialogboks, som kommer frem. Der kan være flere forskellige varenumre på den enkelte streg i pickmenuen.

Du kan læse mere i manualen om, hvordan du lægger komponenter i pickmenuen.

## OPRET KABEL

Når du vil oprette kabler, skal du vælge et kabelsymbol, enten vha opslag i databasen eller direkte i din symbolmenu. Guiden accepterer kun symboler af typen kabel!

Du skal indtaste diameter (mm eller ") og antal meter pr rulle. Diameteren bruges til at beregne kapacitet i ledningskanaler i Panelrouter.

Derudover skal du vælge antal ledere, og hvordan de enkelte ledere mærkes. Du kan vælge mellem farver og numre, hvor guiden hjælper med at fylde ud, eller du kan skrive din egen tekst. Den sidste mulighed vælges, hvor du har både tal og farver.

I hjælpeteksten er vist koder for lederfarver.<sup>ix</sup>

Komponent guide // Database='PCSDb\_DK.MDB' Tabel='Komponenter'

1. Start generer 2. Varenummer 3. Vælg symboler/komponent 4. Mektype 5. Andre felter 6. Færdig

Ref ID: W Vis standard af Ref ID: [dropdown]

Symbol

Tværsnit: 3 mm

Meter pr. rulle/tromle: 100

Symbolopslag foretages i database

Vælg symbol Slet

Antal ledere: 3

Kabelledere

Farver  Numre  Tekster

Leder farve/nummer

BK  
BN  
GY

Lederfarver:

BK: Sort  
BN: Brun  
GY: Grå  
BU: Blå  
WH: Hvid  
RD: Rød  
VT: Violet  
PK: Pink  
TQ: Turkis  
GN: Grøn  
YE: Gul  
OG: Orange  
GNYE: Grøngul

Forrige Mode = Ny Næste

## OPRET PLC – UDEN 'REMSE'

Komponentguiden kan ikke lave 'remser' til plc'er, men man kan sagtens oprette plc'er vha guiden. Det kræver bare nogle indtastninger – plc'er er jo oprettet med ref-symboler og plc-symboler, hvor alle tilslutninger er vist på begge symboltyper.

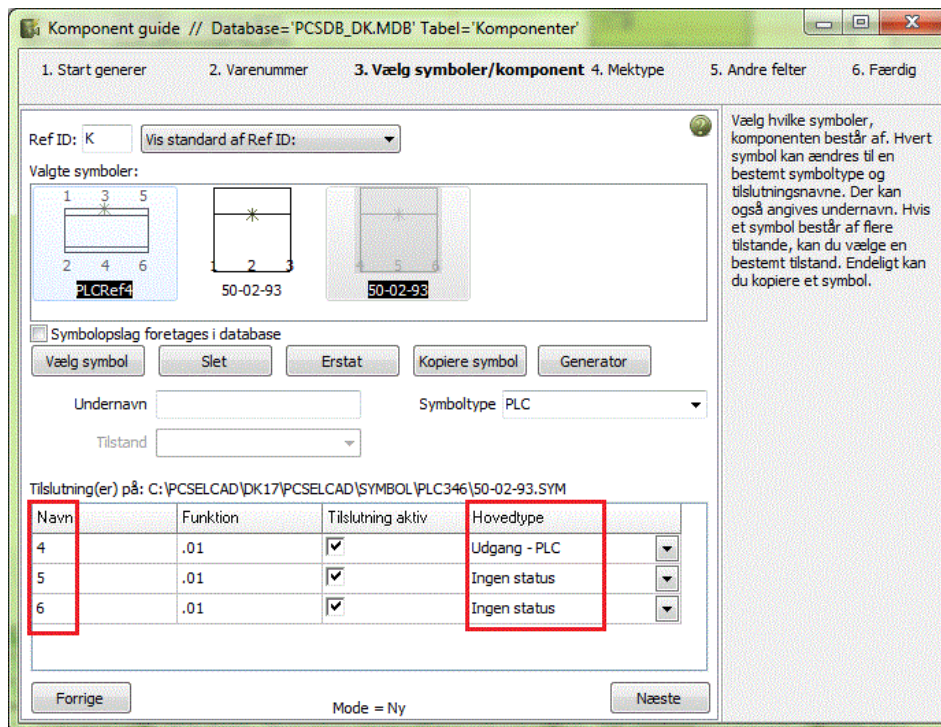
Vælg opret ny, normal komponent.

Her oprettes et udgangskort med 4 adresser, som hver har tre forbindelser:

Hent symbolerne PLCRef4 og 50-02-93. De er oprettede som hhv plc-reference og plc-symbol med udgange.

Først tages ALLE data på referencekortet. Hvis du ikke skal bruge alle tilslutningspunkter på symbolet, fx de tilslutninger der er lavet til forsyning, så skal fluebenet i 'Tilslutning aktiv' fjernes i dem, du ikke bruger.

Dernæst tages de samme data ind på plc-symbolerne. Det er lettest at taste den første og så kopiere den. Du kan indtaste en endelig adresse eller du kan – som her – indtaste en midlertidig adresse, og du kan taste navne og/eller numre ind pr tilslutning.



Du kan bruge det samme reference-symbol til at oprette indgangskort. Her skal du skifte hovedtype til Indgang – plc. Og så kan du bruge indgangssymbolet 50-01-94.

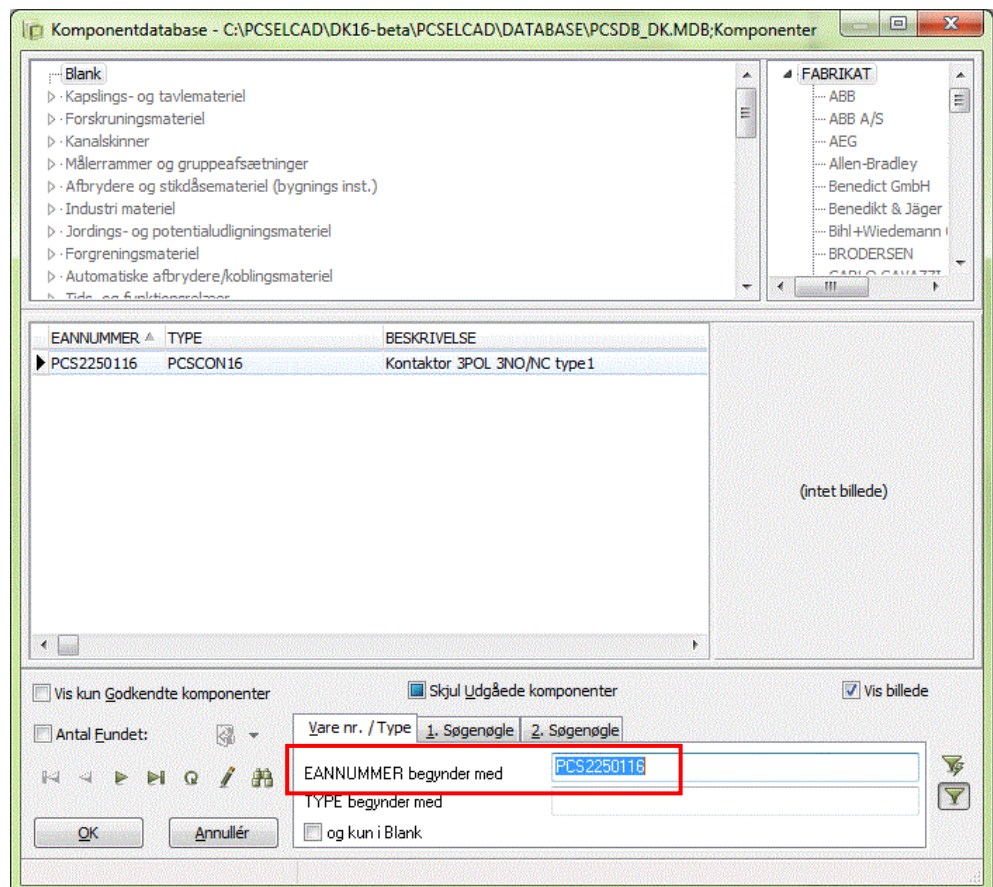
Hvis du ønsker at vise forsyning eller kommunikationsindstillinger for plc'en på separate symboler, skal du huske at vælge disse.

Som hjælp eller inspiration til at oprette plc'er i databasen kan du evt se projektet 'PLC i database – 1', som er med PC|SCHEMATIC Automation.

## KOMPONENTER MED ALTERNATIVT SYMBOLVALG OG PLC'ER MED 'REMSER'

Guiden kan endnu ikke håndtere komponenter med alternativt symbolvalg og præ-adresserede plc'er med tælleremser. Heller ikke, hvis du vil kopiere en sådan vha guiden. I stedet kan du gøre dette på 'gammeldags' maner:

Find komponenten, du vil kopiere i databasen.



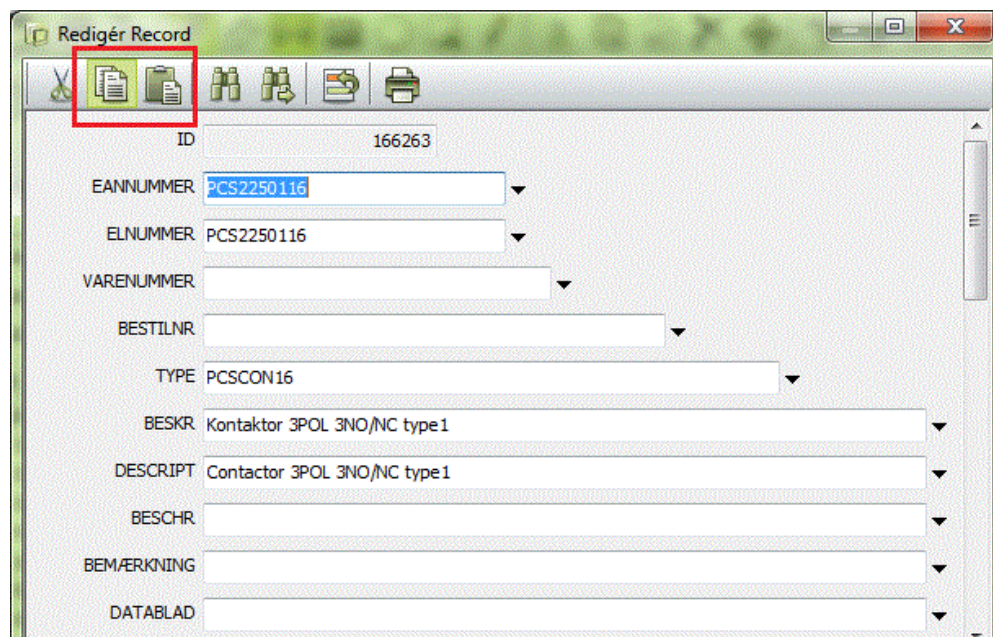
Tryk på Blyanten for at åben posten / recorden.

For at *kopiere* hele posten, holdes CTRL nede når du trykker på knappen Kopier.

Lav en ny post ved at trykke på +.

For at *indsætte* kopien, holdes CTRL nede, når du trykker på knappen Indsæt. Husk at give den nye post et nyt EANNUMMER og evt type.

Komponenten får først et ID, når du poster den (vha fluebenet).



Du kan se mere om de muligheder, der er for manuel indtastning af symboler og tilslutningsnavne i databasemanualen og i appendixet til den store manual.

## TILBEHØR TIL KOMPONENTER

Nedenfor kan du se, hvilke muligheder for tilbehør, der findes i programmet, og hvordan de fungerer.

### TILBEHØR FINDES I TRE KATEGORIER

- Fast tilbehør
- Muligt mekanisk tilbehør
- Muligt elektrisk tilbehør

#### Fast tilbehør

Findes i feltet TILBEHØR i databasen.

Tilbehøret optræder alene på styk- og komponentlister. Navnemæssigt kommer det ind under det komponentnavn, det tilhører.

Tilbehøret her kan man vælge globalt til/fra under opsætning af disse lister.

#### Muligt mekanisk tilbehør

Findes i feltet OPT\_ACCESSORY i databasen.

Tidligere placeret vha Support-symboler. Dette mulige mekaniske tilbehør – hvor man kan vælge mellem mange mulige varenumre – hører også hjemme på den mekaniske side. Dette kan fx være ende- og skillestykker til klemrækker.

#### Muligt elektrisk tilbehør

Findes i feltet OPT\_ADDON i databasen.

Tidligere placeret som selvstændige elektriske symboler, fx hjælpekontakter, som er blevet navngivet med samme navn som hovedkomponenten. På denne måde er de forskellige dele blevet placeret samlet i komponentlister, og har været at finde på arrangementssider.

Der har været ønske om at kunne vedligeholde data om, hvorvidt en komponent var gyldigt 'add-on' til en hovedkomponenten, hvilket man ikke tidligere har kunnet.

Muligt elektrisk tilbehør kommer i Vis ledige på både diagram og arrangementsside.

### Indtastningssyntax for tilbehør i databasen

I alle tre felter kan man indtaste EANNUMMER (eller det felt, du har mappet som primær opslagsfelt) på tilbehør.

Flere EANNUMRE adskilles af semikolon (;).

Mange *uafhængige* EANNUMRE kan angives som FILE=xxxx.acc<sup>x</sup>. I filen er et linjeskift det samme som et semikolon. Filen skal gemmes i samme mappe som databasen.

#### Tilbehør til kabler mm

Man kan oprette tilbehør til kabler, som følger antal meter kabel. Det kunne fx være 5 stk clips (med varenummer CLIPS1234) pr løbende meter.

Dette tastes på følgende måde: CLIPS1234#5.

Man kan oprette tilbehør til kabler, som følger antallet af kabler. Det kunne fx være 2 stik pr kabel; én til hver ende (med varenummer STIK1234).

Dette tastes på følgende måde: STIK1234##2.

(Hvis der er forskellige stik, tastes de med hver sit varenummer, adskilt med ; (semikolon).

## HENT EKSTERN – ELLER OPRET FLERE KOMPONENTER PÅ EN GANG

Med denne funktion kan du indlæse en Excel-liste med mange komponenter.

Den fungerer på følgende måde:

Kolonner i den eksterne liste skal hedde det samme som feltnavne inde i databasen. Dvs at du fx skal have en kolonne, der hedder EANNUMMER, TYPE, PCSTYPE, PINDATA osv for at kunne bruge funktionen. Ellers kan guiden ikke genkende informationerne.

Hvis du har svært ved at huske dette, så kan du evt eksportere projektets komponentdatabase – så har du alle feltnavne (også nogle, du måske ikke skal bruge ☺)

Funktionen opretter IKKE komponenterne i databasen, men opretter en liste med mange komponenter, som efterfølgende kan importeres ind i databasen. <sup>xi</sup>

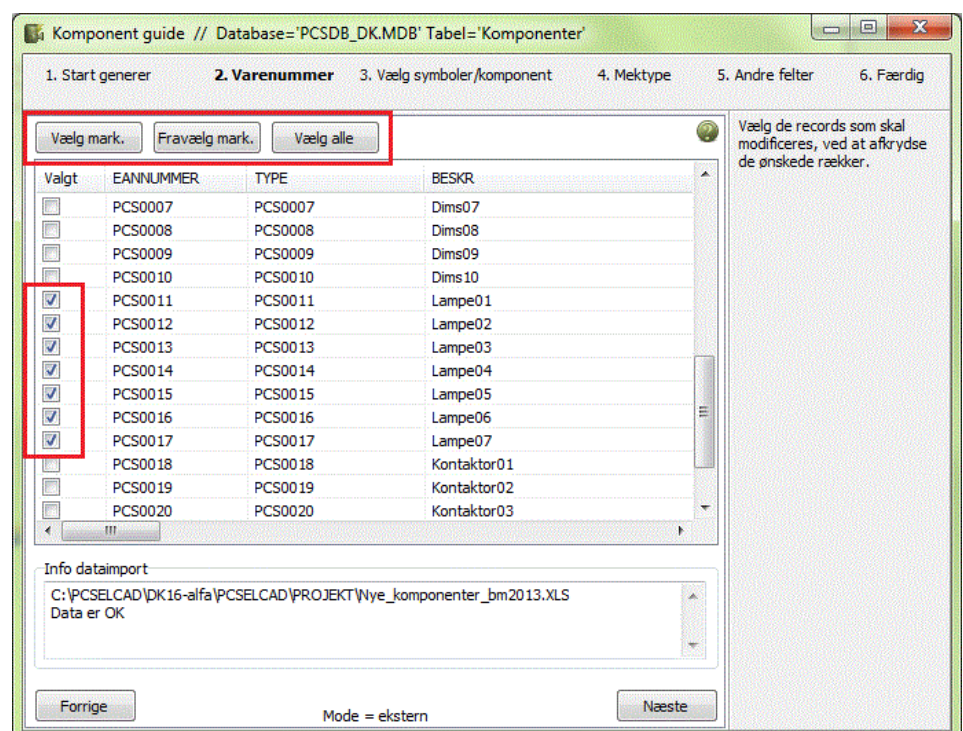
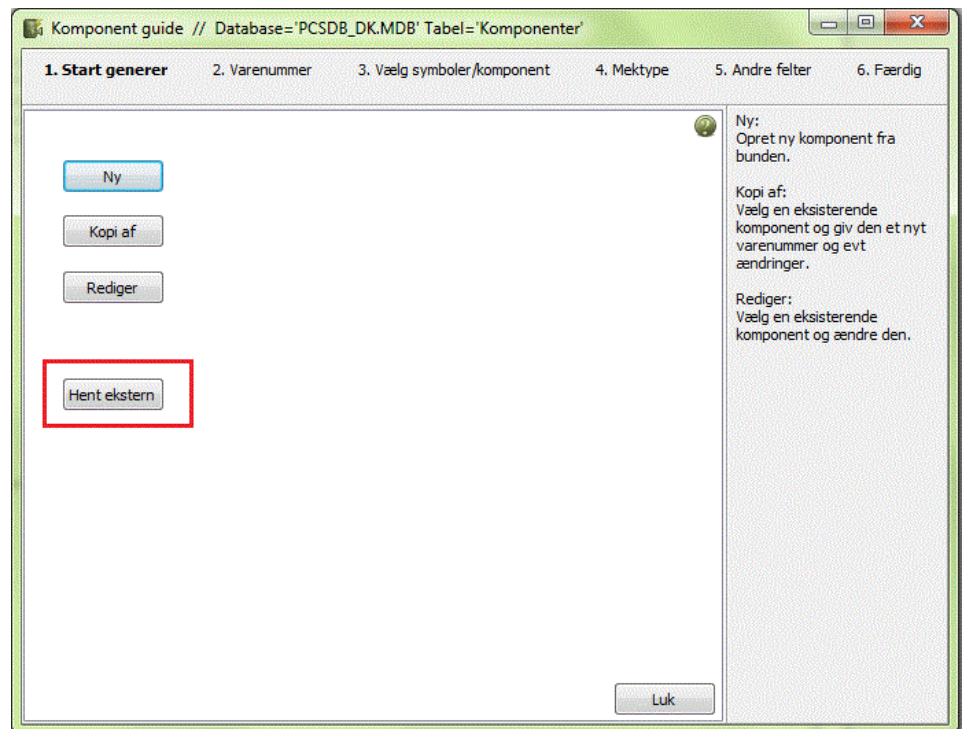
Vælg listen. Den læses ind i modulet. Øverst ses første række, som indeholder de rigtige datafelter, nederst kan du se filnavn og at filen er i orden.

I dette vindue kan du vælge nogle eller alle komponenter i listen.

Du kommer igennem de samme faner, som hvis du opretter en komponent på 'almindelig' måde.

De data, du ser i guiden, er data fra de felter, som er mappede.

Hvis du opretter data i et felt, du ikke har i din liste, vil modulet selv oprette det.



Du har samme muligheder med denne funktion, som du har i Komponentguiden i øvrigt. Den store forskel er blot, at du ikke opretter komponenterne direkte i databasen men alene skriver videre i en ekstern fil.

Formålet med denne funktion er, at gøre det nemt at oprette en lang liste med komponenter fra en ny leverandør/fabrikant, og i samme moment ensrette symbolvalg for disse komponenter.

## REDIGER FLERE KOMPONENTER PÅ EN GANG

Når man har en (gammel) database, har man brug for at kunne vedligeholde data, og i den forbindelse har man ofte brug for at kunne redigere mange komponenter på en gang.

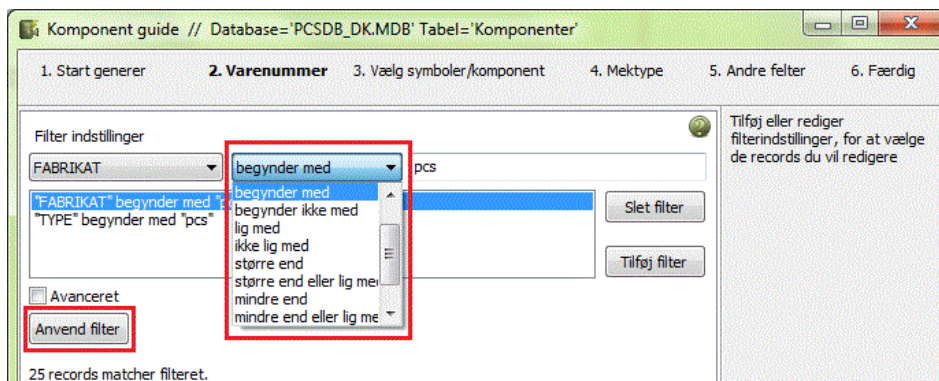
Med denne funktion kan man udvælge en serie af eksisterende komponenter baseret på ét eller flere kriterier og tildele dem fælles data, fx de samme elektriske symboler eller et fælles datablad eller status som Godkendt eller Udgået. Kort sagt de funktioner, som i dag kun kan udføres vha database-programmets indbyggede sql-funktion.

Du kommer ind i multi-redigering ved at klikke samtidig på Rediger og Ctrl.

Her kommer du ind i et vindue, hvor du skal udvælge hvilke komponenter, du vil redigere.

Du udvælger ved at bruge et filter.

Filteret kan anvendes på alle felter i den valgte database.



## AVANCERET FILTER

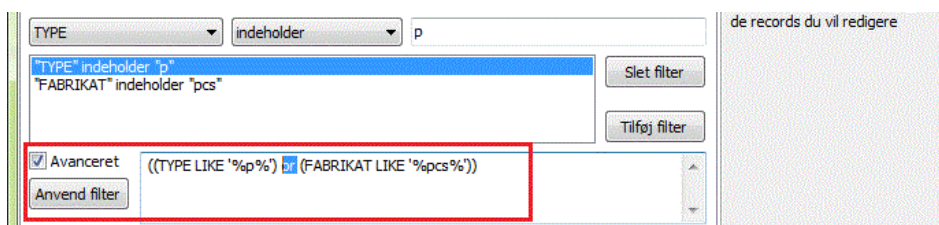
Avanceret giver adgang til at se forespørgslen som en SQL.

Det almindelige filter, man kan sætte op, er et rent AND-filter, hvilket vil sige, at udvalgte komponenter skal opfylde Filter1 OG Filter2 OG osv-

Her har man mulighed for at skrive alting selv, eller måske bare erstatte AND med OR, og dermed sætte en ganske

anderledes filter op, som tidligere har været lidt kompliceret at lave på egen hånd. Du vælger GODKENDT eller UDGÅET ved at sætte filtret til at *indeholde* 1.

Hvis man laver fejl i forespørgslen, bliver den ikke gemt.



Når du har sat dine filtre op, går du videre ved at trykke Næste. Hvis noget i disse vinduer er 'Grayed out', betyder det at de valgte komponenter IKKE har samme data i den viste datatype. Beholder du det, så bliver netop denne data ikke overskrevet. Ønsker du at overskrive, så aktiverer du feltet ved at klikke i det.

Vær opmærksom på, at med denne funktion redigerer du direkte i databasen. Og det betyder, at der ikke er nogen Fortryd-funktion!!! Derfor anbefaler vi, at du tager en kopi af din database INDEN du bruger denne funktion.

## OPSÆTNING AF KOMPONENTGUIDE OG DATABASE

Under Indstillinger|Database|Databaseindstillinger findes dette vindue, hvor man binder de to programmer – Automation og Database – sammen.

Dvs, det er her, at du fortæller programmet, hvilke felter, der indeholder hvad i databasen, og dette har betydning for, hvordan komponentguiden fungerer.

I dette eksempel findes diagramsymboler i PCSTYPE og derudover er der mulighed for at tegne enten "ledende" eller mekanisk med MEKTYPE, ENSTREGSSYMBOL, INST- og BUSTYPE.

Alle disse felter findes i den tilknyttede database her i eksemplet.

Feltet Andre symboler bruges til at hente de øvrige symboler i din database, dvs felter, som du evt selv har

oprettet til fx bus-symboler, sådan at de kan bruges til at tegne diagrammer eller arrangementer med. I den 'rigtige' database findes BUSTYPE ikke. I databasemanualen kan du se, hvordan du selv opretter flere felter i databasen.

Komponentdatabase indstillinger

Visning af felter Komponent data Komponent tilbehør Komponent søgning Database Menu Url Links

Varenummer EANNUMMER  
 Alt. varenr.  
 Type TYPE  
 Funktion  
 Beskrivelse BESKR  
 Pris 1 LISTEPRIS  
 Rabat 1  
 Pris 2 NETTOPRIS  
 Rabat 2  
 Enheder/Pakke ENHEDPRPAK  
 Brug DB-Cache

Diagram symbol PCSTYPE  
 Enstregs symbol ENSTREGSSYMBOL  
 Reference bogstav REFID  
 Tilslutningsnavne PINDATA  
 Mekanisk symbol MEKTYPE  
 Andre symboler BUSTYPE  
 INSTTYPE

OK Annullér

### Opsætning af databasefelter til tilbehør

Mapning af tilbehør er flyttet til sin egen fane.

Læs mere om Tilbehør fra side 24.

Komponentdatabase indstillinger

Visning af felter Komponent data Komponent tilbehør Komponent søgning Database Menu Url Links

Fast tilbehør TILBEHØR  
 Muligt tilbehør  
 Mekanisk OPT\_ACCESSORY  
 Elektisk OPT\_ADDON

OK Annullér

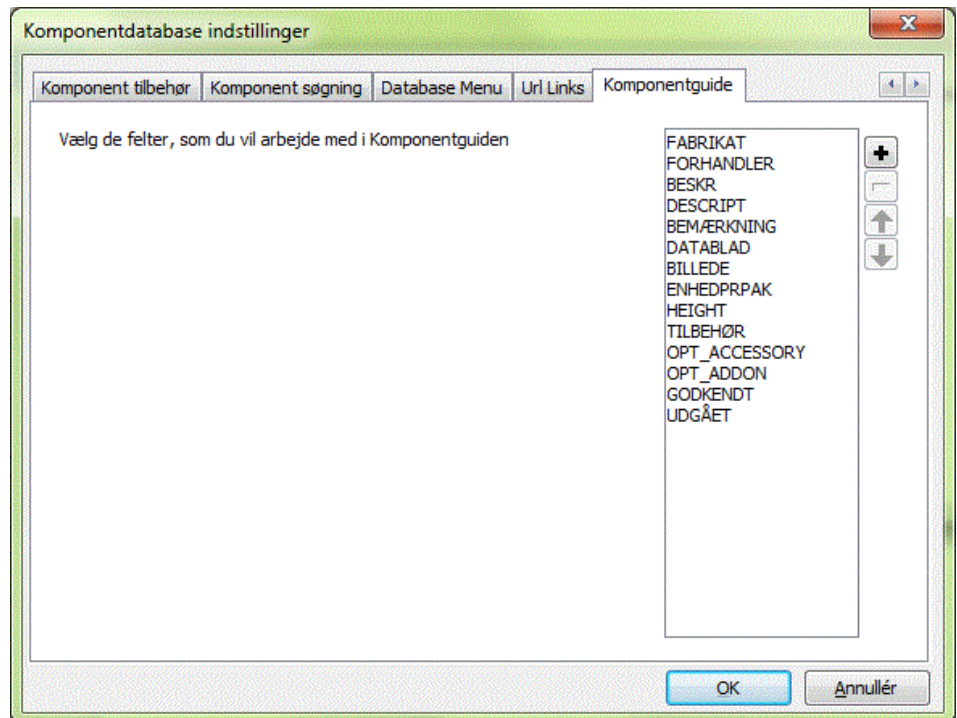
## MULIGT AT REDIGERE I ALLE VALGTE DATAFELTER

Når man arbejder i Komponentguiden arbejder man med de felter, som er mappede under Databaseindstillinger.

Da du som bruger kan have behov for andre oplysninger, er de oprindeligt mappede felter ikke altid nok.

På denne fane vælger du de felter, som du ønsker at behandle i Komponent-guidens fane 'Andre felter'.

Du kan tilføje flere af databasens felter ved at trykke på + (og fjerne nogle ved at trykke på -) samt lave om på rækkefølgen vha pilene.

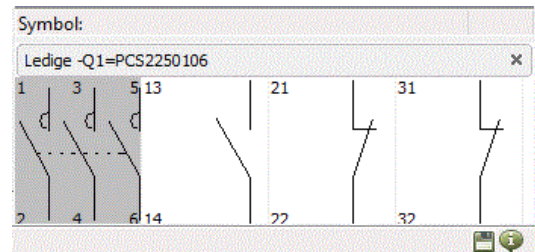


## Datafelter knyttet til en side

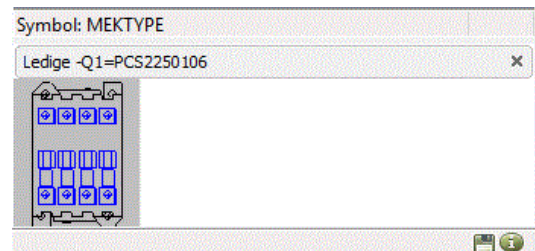
PCSTYPE er standardvalget til diagramsider (DIA).

Når du henter komponenter i databasen, henter programmet symboler i feltet PCSTYPE, og hvis du bruger Vis ledige vinduet, kigger programmet i det felt for at se, hvilke symboler der er tilbage for komponenten i det aktuelle projekt.

Når programmet kigger i standardfeltet, kan du ikke se feltnavnet over Vis ledige vinduet.



Hvis du går på siden med tavlelayout (GRP), så kigger den som standard i feltet MEKTYPE. Det kan du se ovenover Vis ledige vinduet.



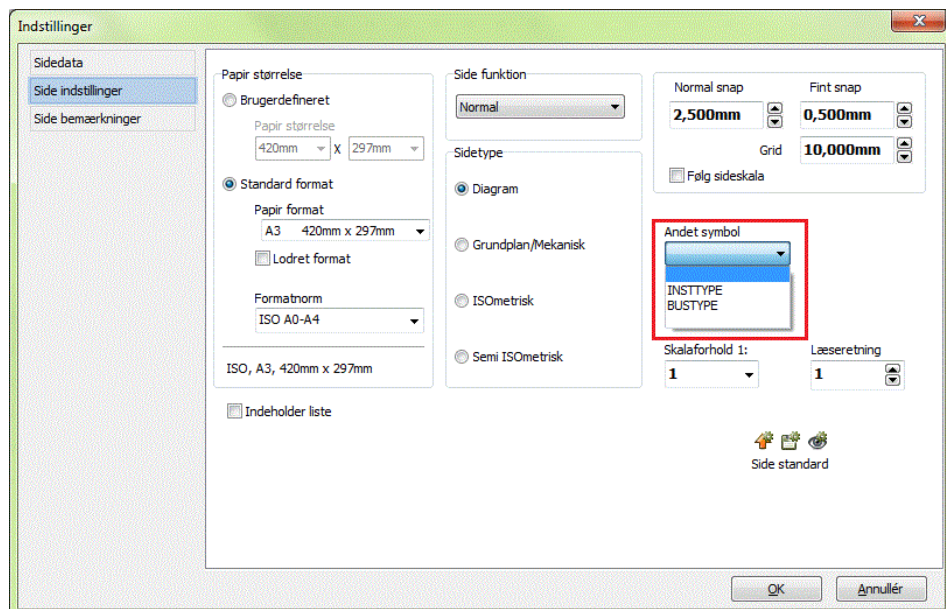
Dette er den normale funktion for Automation og databasen.

Hvis du har andre komponenttyper, dvs de skal ikke på almindelige kredsskemaer, så kan man oprette ekstra felter til det i databasen.

Et eksempel på det kunne være komponenter til installationsdiagrammer. I (nogle) komponenter er er oprettet et symbol til installationsdiagrammer, sådan at vis ledige og databasen i øvrigt, automatisk henter disse symboler, hvis siden er sat op til det.

Hvis du skal bruge et af de andre symbolfelter på en side, går du ind i sideindstillinger på den pågældende side og vælger det ønskede symbolfelt.

Denne mulighed findes både på DIA og på GRP-sider.



Denne indstilling kan du enten lave fra gang til gang, eller du kan gemme den i en skabelon.